

**ZMIANA NR 1 MIEJSCOWEGO PLANU
ZAGOSPODAROWANIA PRZESTRZENNEGO
SOŁECTWA SKRZYPIÓW W GMINIE PIŃCZÓW**

OPRACOWANIE EKOFIZJOGRAFICZNE

**PROGNOZA ODDZIAŁYWANIA
NA ŚRODOWISKO**

2017-2018

AUTOR

dr Katarzyna Gorczyca

PROGNOZA ODDZIAŁYWANIA NA ŚRODOWISKOZMIANA NR 1 MIEJSCOWEGO PLANU
ZAGOSPODAROWANIA PRZESTRZENNEGO SOŁECTWA SKRZYPIÓW
W GMINIE PIŃCZÓW

Spis treści

WPROWADZENIE	4
1. OPRACOWANIE EKOFIZJOGRAFICZNE	4
1.1. Podstawa sporządzenie opracowania	4
1.2. Charakterystyka obszaru objętego opracowaniem	4
1.2.1. Położenie obszaru objętego zmianą planu	4
1.2.2. Zagospodarowanie obszaru i jego otoczenia	5
1.2.3. CHARAKTERYSTYKA STANU I FUNKCJONOWANIA ŚRODOWISKA	5
1.2.4. Jakość środowiska i zagrożenia środowiska	11
1.3. Zgodności dotychczasowego użytkowania i zagospodarowania obszaru z cechami i uwarunkowaniami przyrodniczymi i zachodzące zmiany	12
1.4. Predyspozycje przyrodnicze do kształtowania struktury funkcjonalno-przestrzennej	12
2. PROGNOZA ODDZIAŁYWANIA NA ŚRODOWISKO	14
2.1. PODSTAWA SPORZĄDZENIA PROGNOZY	14
2.2. METODA SPORZĄDZENIA PROGNOZY	14
2.3. PRZEDMIOT OPRACOWANIA I POWIĄZANIA Z INNYMI DOKUMENTAMI	14
2.4. CHARAKTERYSTYKA USTALEŃ PLANU	17
2.5. PRZEWIDYWANE SKUTKI USTALEŃ PLANU	18
2.6. ROZWIĄZANIA MAJĄCE NA CELU ZAPOBIEGANIE, OGRANICZANIE LUB KOMPENSACJE PRZYRODNICZĄ NEGATYWNYCH ODDZIAŁYWAŃ NA ŚRODOWISKO	27
2.7. INFORMACJA O MOŻLIWYM ODDZIAŁYWANIU TRANSGRANICZNYM NA ŚRODOWISKO.	28
2.8. PROPOZYCJE DOTYCZĄCE PRZEWIDYWANYCH METOD ANALIZY SKUTKÓW REALIZACJI PLANU.	28
2.9. OCENA UWZGLĘDNIENIA W PROJEKCIE PLANU CELÓW OCHRONY ŚRODOWISKA USTANOWIONYCH NA SZCZEBLU MIĘDZYNARODOWYM, WSPÓLNOTOWYM I KRAJOWYM	28
2.10. OCENA POTENCJALNYCH ZMIAN W ŚRODOWISKU W PRZYPADKU BRAKU REALIZACJI PROJEKTU ZMIANY PLANU.	29
2.11. ROZWIĄZANIA ALTERNATYWNE DO ROZWIĄZAŃ ZAWARTYCH W PROJEKCIE	29
2.12. STRESZCZENIE	29
2.13. WYKORZYSTANE MATERIAŁY	30

**PROGNOZA ODDZIAŁYWANIA NA ŚRODOWISKOZMIANA NR 1 MIEJSCOWEGO PLANU
ZAGOSPODAROWANIA PRZESTRZENNEGO SOŁECTWA SKRZYPIÓW
W GMINIE PIŃCZÓW**

Wprowadzenie

Opracowanie zostało wykonane w związku z przystąpieniem do sporządzania przez Gminę Pińczów zmiany obowiązującego obecnie Miejscowego planu zagospodarowania przestrzennego sołectwa Skrzypiów w zakresie terenu położonego na działce nr 160 w sołectwie Skrzypiów w gminie Pińczów .

Opracowanie składa się z dwóch części:

1. Opracowanie ekofizjograficzne dla potrzeb sporządzenia planu.
2. Prognoza wpływu ustaleń planu na środowisko.

Oba te dokumenty zostały przedstawione w jednym opracowaniu ze względu na ograniczony zakres powierzchniowy terenu objętego zmianą planu o powierzchni ok. 0,67 ha, a także w powiązaniu z wykonanym w ostatnim okresie opracowaniem ekofizjograficznym.

Aktualizacja opracowania ekofizjograficznego dla obszaru miasta Pińczowa wraz z sołectwami Brzeście, Pasturka, Skrzypiów i Włochy, została opracowana w 2012 r., autor: Gorczyca K., Instytut Rozwoju Miast w Krakowie.

1. Opracowanie ekofizjograficzne

1.1. Podstawa sporządzenie opracowania

Opracowanie ekofizjograficzne zostało wykonane w oparciu o Ustawę z dnia 27 kwietnia 2001 r. Prawo ochrony środowiska w związku z przystąpieniem do sporządzania przez Gminę Pińczów zmiany obowiązującego obecnie Miejscowego planu zagospodarowania przestrzennego sołectwa Skrzypiów w gminie Pińczów (uchwała Nr XL/375/09 Rady Miejskiej w Pińczowie z dnia 25 listopada 2009 r), w zakresie terenu położonego na działce nr 160 w sołectwie Skrzypiów w gminie Pińczów. Zakres opracowania dostał dostosowany do zakresu zmian planu.

Opracowanie ekofizjograficzne jest dokumentacją sporządzaną na potrzeby opracowań planistycznych w tym studium uwarunkowań i kierunków zagospodarowania przestrzennego gminy i miejscowego planu zagospodarowania przestrzennego. Opracowanie to charakteryzuje elementy przyrodnicze na obszarze objętym planem i ich wzajemne powiązania i jest sporządzane w celu rozpoznania, analizy i oceny aktualnych warunków środowiska przyrodniczego oraz określenia uwarunkowań przyrodniczych rozwoju lub przekształceń zagospodarowania przestrzennego przy zapewnieniu trwałości podstawowych procesów przyrodniczych. Zakres problemowy i tryb sporządzania opracowania ekofizjograficznego określa Rozporządzenie Ministra Środowiska z dn. 9 września 2002 r. w sprawie opracowań ekofizjograficznych (Dz. U. Nr 155, poz. 1298).

Dla obszaru miasta Pińczowa wraz z sołectwami Brzeście, Pasturka, Skrzypiów i Włochy, w 2012 roku zostało wykonane opracowanie ekofizjograficzne do Zmiany Studium uwarunkowań i kierunków zagospodarowania przestrzennego Miasta i Gminy Pińczów, które zostało wykorzystane w niniejszym opracowaniu oraz zaktualizowane i uszczegółowione do potrzeb sporządzenia niniejszej zmiany planu miejscowego.

1.2. Charakterystyka obszaru objętego opracowaniem

1.2.1. Położenie obszaru objętego zmianą planu

Obszar objęty zmianą planu położony jest w województwie świętokrzyskim, w powiecie pińczowskim, gmina Pińczów i obejmuje działkę nr 160 obręb 30 w północnej części sołectwa Skrzypiów. Północną granicą ww. obszaru zmiany planu sąsiaduje z działką nr 364, a południowa z drogą (oznaczoną 1KDL na obowiązującym planie miejscowym). Pod względem fizyczno – geograficznym (Kondracki 1998) obszar położony jest w makroregionie Niecki Nidziańskiej w mezoregionie : Dolina Nidy (342.25).

1.2.2. Zagospodarowanie obszaru i jego otoczenia

Obszar objęty zmianą planu obejmuje tereny obecnie niezainwestowane. Północną i wschodnią część działki stanowią łąki użytkowane wcześniej jako pastwiska, środkową część działki stanowią nieużytki. Teren od południa oraz zachodu jest obsługiwany przez drogę gminną, granicę wschodnią obszaru wyznacza fragment drogi oraz nieużytkowanych torów kolejki wąskotorowej.

1.2.3. CHARAKTERYSTYKA STANU I FUNKCJONOWANIA ŚRODOWISKA

Geologia i ukształtowanie

Obszar objęty opracowaniem znajduje się w granicach jednostki geologicznej – Niecki Nidziańskiej. Niecka jest rozległym synklinorium, którego podłoże tworzą utwory mezozoiczne – środkowojurajskie i górnójurajskie wykształcone jako ilowce i mułowce. Niecka nidziańska wypełniona jest osadami młodszego mezozoiku – kredowymi zalegającymi na powierzchni osadów jurajskich, są to głównie, najstarsze utwory wykształcone są jako zlepieńce, piaski, piaskowce żółte, czerwone, białe, a także zalegające wyżej iły, wapienie, margle, opoki. Utwory trzeciorzędowe występujące na obszarze Niecki Nidziańskiej to: utwory podgipsowe, (iły, mułowce, margle, wapienie organodentryczne, piaski), gipsy, utwory nadgipsowe (osady ilaste i ilasto piaszczyste, piaski i żwiry).

Obszar położony jest na wysokości 187-185 m n.p.m., na terenie lekko opadającym w kierunku wschodnim, w pobliżu zalewu Nidy. Nie występują tereny zagrożone osuwiskami.

Złoża surowców mineralnych i obszary górnicze

Na obszarze objętym zmianą planu nie występują udokumentowane złoża surowców mineralnych.

Klimat

Pod względem klimatycznym obszar sołectwa Skrzypiów zaliczany jest do małopolskiego regionu klimatycznego, lub do częstochowsko-kieleckiej dzielnicy klimatycznej. Według pomiarów z najbliższej położonych stacji w Sukowie średnia roczna temperatura wynosi 7,6°C, średnia roczna suma opadów 550-650 mm. Dominują wiatry zachodnie oraz północno zachodnie. Warunki topoklimatyczne są korzystne dla zabudowy.

Wody podziemne i powierzchniowe

W obrębie miasta sołectwa Skrzypiów występuje górnokredowy Główny Zbiornik Wód Podziemnych (GZWP) nr 409 – Niecka Miechowska SE. Kredowy poziom wodonośny zbudowany jest z margli, wapieni, geł i opok. Jest to zbiornik typu szczelinowego. Z utworów kredowych budujących zbiornik wypływają źródła, w większości są to źródła małe. Zbiornik ten jest podatny na antropopresję. Źródłami możliwych zanieczyszczeń są tu przede wszystkim środki chemiczne stosowane w rolnictwie, ścieki komunalne oraz składowiska odpadów, a także dzikie wysypiska śmieci. Skrzypiów znajduje się w całości w obszarze wysokiej ochrony zbiornika OWO.

Obszar objęty zmianą planu leży w obrębie Jednolitej Części Wód Podziemnych - PLGW2000100. Piętro czwartorzędowe nieciągłe, głównie w dolinach rzecznych. poziom górnokredowy rozprzestrzeniony na całym obszarze (poniżej 80-120 m szczeliny zaciśnięte – niewodonośny).

Na terenie objętym zmianą planu nie wyznaczono bezpośrednich ani pośrednich stref ochronnych ujęć wody.

Na terenie objętym zmianą planu wyznaczono aglomerację Pińczów o równoważnej liczbie mieszkańców 18 802, z oczyszczalnią ścieków w Pińczowie obejmującą m.in miejscowość Skrzypiów. (Uchwała Nr III/70/14 Sejmiku Województwa Świętokrzyskiego z dnia 29 grudnia 2014 r.).

Pas zabudowy położony po przeciwnej stronie drogi gminnej obsługującej obszar zmiany planu wyposażony jest w sieć kanalizacji sanitarnej, do której mogą być odprowadzone ścieki z obszaru zmiany planu.

**PROGNOZA ODDZIAŁYWANIA NA ŚRODOWISKOZMIANA NR 1 MIEJSCOWEGO PLANU
ZAGOSPODAROWANIA PRZESTRZENNEGO SOŁECTWA SKRZYPIÓW
W GMINIE PIŃCZÓW**

W granicach objętych planem obowiązuje Rozporządzenie Nr 4/2014 Dyrektora Regionalnego Zarządu Gospodarki Wodnej w Krakowie z dnia 16 stycznia 2014 r. w sprawie warunków korzystania z wód regionu wodnego Górnej Wisły.

Obszar Skrzypiowa położony jest w całości w dorzeczu Nidy, a na terenie sołectwa Skrzypiów Nida zatacza meandry i tworzy liczne starorzecza, w tym w pobliżu obszaru objętego zmianą planu. Na obszarze objętym zmianą planu, w części wschodniej występuje fragment starorzecza Nidy.

Zagrożenie powodziowe

Dla gminy Pińczów sporządzono opracowanie Mapy Zagrożenia Powodziowego¹. Na podstawie tego opracowania można stwierdzić, że na terenie objętym zmianą planu prawdopodobieństwo wystąpienia powodzi jest średnie i wynosi raz na 100 lat. W przypadku wystąpienia wody Q1% głębokość wody w części zachodniej obszaru opracowania szacowana jest na wysokości 0,5 m. lub niższej. W części wschodniej obszaru opracowania, bezpośrednio sąsiadującej ze starorzeczem szacuje się wodę o wysokości 2-4 metry. Scenariusz obliczony dla wody 10 letniej² nie przewiduje zalania zachodniej części obszaru opracowania.

Występujące zagrożenie powodziowe oszacowane na podstawie map zagrożenia powodziowego i map ryzyka powodziowego nie stanowi ograniczenia wykluczającego możliwość zabudowy.

Gleby

Gleby powiatu pińczowskiego wykazują duże zróżnicowanie typologiczne; wykształciły się na osadach kredy. W obrębie obszaru objętego planem przeważają gleby przekształcone – urbisole.

Szata roślinna i świat zwierzęcy

Niecka Nidziańska wg podziału geobotanicznego Matuszkiewicza (1993) znajduje się w Dziale Bałtyckim, Poddziale Wyżyn Środkowych, Krainie Miechowsko-Sandomierskiej i Krainie Świętokrzyskiej. Skrzypiów znajduje się na granicy dwu okręgów Krainy Miechowsko-Sandomierskiej – okręgu Miechowsko-Pińczowskiego na południu i Staszowskiego na północy. Obecna szata roślinna obszaru objętego zmianą planu i sąsiadujących, została w znacznym stopniu przekształcona przez czynniki antropogeniczne. W granicach obszaru objętego planem nie występują stanowiska roślin, czy grzybów które zgodnie z rozporządzeniami: Rozporządzeniem Ministra Środowiska z dnia 9 października 2014 r. w sprawie ochrony gatunkowej roślin (Dz.U.2014.1409) i Rozporządzeniem Ministra Środowiska z dnia z dnia 9 października 2014 r. w sprawie ochrony gatunkowej grzybów (Dz.U.2014.1408) podlegałyby ochronie W granicach obszaru objętego planem nie występują również strefy ochrony ostoi, miejsc rozrodu lub regularnego przebywania zwierząt objętych ochroną na podstawie Rozporządzenia Ministra Środowiska z dnia 16 grudnia 2016 r. w sprawie ochrony gatunkowej zwierząt (Dz.U.2016.2183).

Brak stref ochrony ostoi stwierdzono na podstawie pisma z RDOŚ z dnia 25.09.2017 nr WSI.403.89.2017 AŁ.

Na obszarze opracowania występuje roślinność związana ze środowiskiem rzecznym, nawiązujący do starorzecza Nidy.

Struktura przyrodnicza obszaru i powiązania przyrodnicze

Na obszarze objętym zmianą planu podstawowe powiązania przyrodnicze obszaru związane są z Doliną Nidy i powiązaniem z występującymi na terenie gminy obszarami węzłowymi wchodzącymi w skład krajowej sieci ekologicznej ECONET-PL, tj. obszarów węzłowych ECONET o znaczeniu krajowym Nidziański (19 K) i międzynarodowym (32 M) Buski.

Ochrona prawna

Na obszarze objętym zmianą planu występują obszary przyrodnicze objęte ochroną prawną, do których należą :

Obszar Natura 2000-Specjalny Obszar Ochrony Siedlisk Ostoja Nidziańska (PLH260003) – obszar ten został uwzględniony w decyzji Komisji Europejskiej 2011/64/UE w sprawie przyjęcia

¹http://mapy.isok.gov.pl/pdf/M34054/M34054Ac3_ZG_1.pdf [data dostępu 06.09.2017].

²http://mapy.isok.gov.pl/pdf/M34054/M34054Ac3_ZG_10.pdf [data dostępu 06.09.2017].

**PROGNOZA ODDZIAŁYWANIA NA ŚRODOWISKOZMIANA NR 1 MIEJSCOWEGO PLANU
ZAGOSPODAROWANIA PRZESTRZENNEGO SOŁECTWA SKRZYPIÓW
W GMINIE PIŃCZÓW**

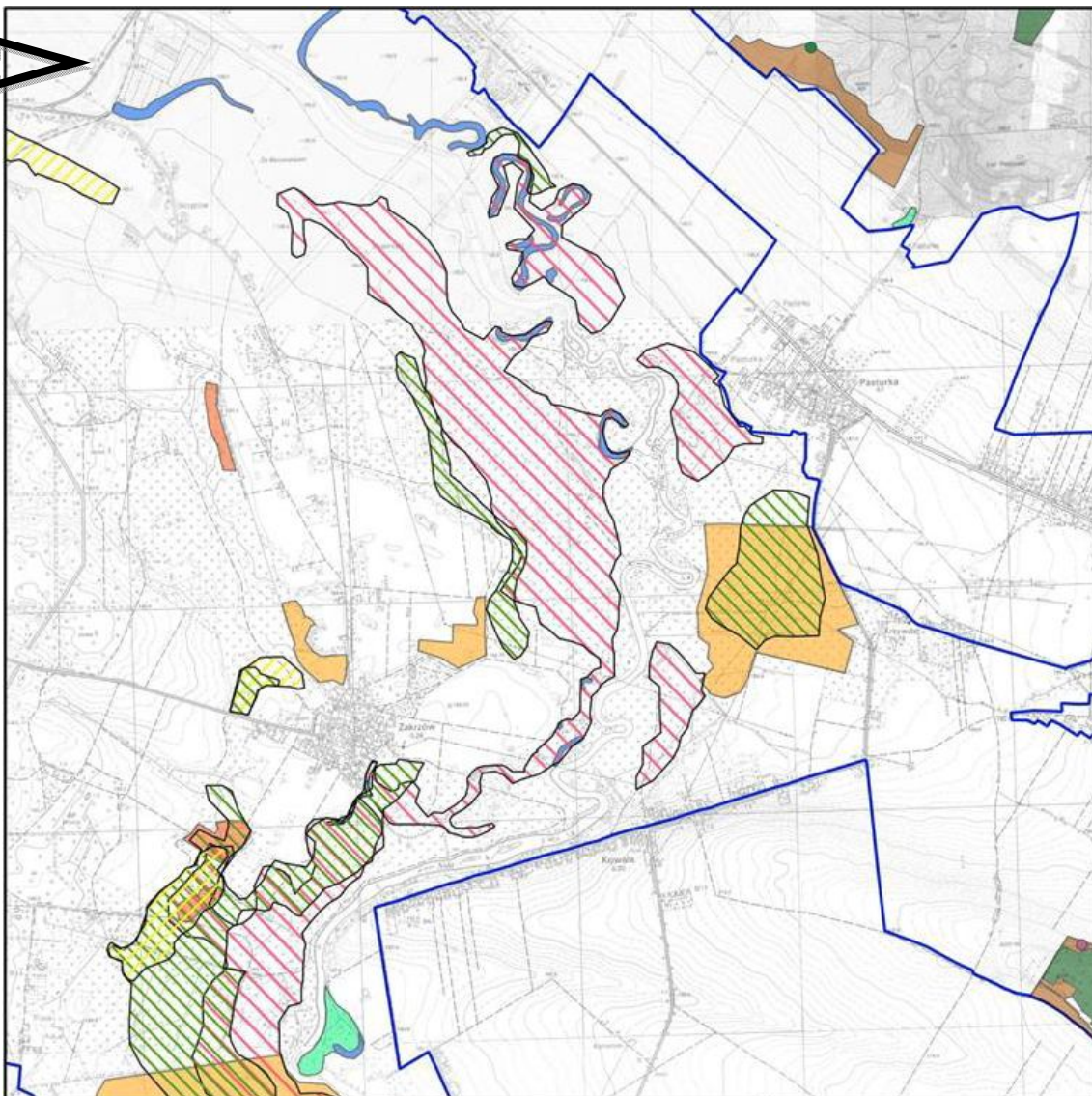
szóstego zaktualizowanego wykazu terenów mających znaczenie dla wspólnoty składających się na region biogeograficzny (Dziennik Urzędowy UE L z dnia 26 stycznia 2013 r. Nr 24 poz 58). Ostoja Nidziańska stanowi fragment rejonu Ponidzia. Obejmuje naturalną dolinę Nidy i fragmenty przylegających do niej płaskowyżów. Płaskie i szerokie dno doliny Nidy porośnięte jest przez łąki i szuwary. Najlepiej zachowane fragmenty roślinności wodno-błotnej i wilgociolubnej ograniczają się do części północnej, a na pozostałym obszarze występują w znacznym rozproszeniu. Najmniej zmieniona szata roślinna występuje na terenie delty śródlądowej Nidy. Szata roślinna jest tu zdominowana przez roślinność bagienną i łąkową. W najbliższym sąsiedztwie roślinności wodnej, w strefie częstych zalewów powierzchniowych skupiają się zbiorowiska z mięta nadwodną, zespół kropidła i rzepichy ziemnowodnej oraz rozmaite zbiorowiska szuwarowe. Szczególnie wartościowe dla ostoi są murawy kserotermiczne z licznymi rzadkimi i chronionymi gatunkami roślin, co jednak nie dotyczy to obszaru opracowania.

Ponadto dolina Nidy charakteryzuje się bardzo ciekawym składem awifauny. Należy tu przede wszystkim podkreślić dość liczną obecność gatunków ginących, które znalazły się w Polskiej Czerwonej Księdze Zwierząt lub na Czerwonej Liście. Podmokła i porośnięta żyznymi łąkami dolina Nidy stanowi częściej szlak wędrówki ptactwa wodno-błotnego (szczególnie jesienna wędrówka gęsi i letnia wędrówka siewkowatych), a także innych rzadkich gatunków (np. rybołowa). Teren Ponidzia przyciąga także rzadkie ptaki zalatujące, np. czaplę białą, kobczyka, czy ślepowrona. Spośród ssaków spotkać tu można gatunki pospolite na terenie całego kraju, a także te przywiązane do środowiska wodnego - występuje tu bóbr, wydra, licznie reprezentowany jest piżmak. Rzeka Nida silnie meandruje tworząc liczne starorzecza. W środkowej części biegu Nidy utworzył się rozległy kompleks wilgotnych i podmokłych łąk, bagien i starorzeczy. Przy małym spadku koryta rzeki, co roku tworzą się tu rozlewiska i rozwijają zbiorowiska szuwarowe i utrzymują łąki kośne. Lessowe, lekko faliste obszary płaskowyżów porośnięte są licznymi wąwozami, parowami oraz suchymi dolinami [na podstawie Standardowego Formularza Danych Dla Obszarów Specjalnej Ochrony (OSO) dla obszarów spełniających kryteria obszarów o znaczeniu wspólnotowym (OZW) dla specjalnych obszarów ochrony (SOO), NATURA 2000, GDOŚ, 2001 aktualizacja 2017].

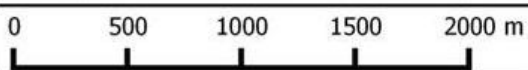
Dla obszaru Obszar Natura 2000 Specjalny Obszar Ochrony Siedlisk Ostoja Nidziańska (PLH260003) obowiązuje plan zadań ochronnych przyjęty Zarządzeniem Regionalnego Dyrektora Ochrony Środowiska w Kielcach z dnia 29 kwietnia 2014 r. w sprawie ustanowienia planu zadań ochronnych dla obszaru Natura 2000 Specjalny Obszar Ochrony Siedlisk Ostoja Nidziańska PLH260003, z późniejszymi zmianami Zarządzenia Regionalnego Dyrektora Ochrony Środowiska W Kielcach z dnia 25 listopada 2014 r. (Dz. Urz. Woj. Świętokrzyskiego 2014.3283 ogłoszony: 02.12.2014 r.) oraz Zarządzenie Regionalnego Dyrektora Ochrony Środowiska w Kielcach z dnia 11 lutego 2016 r. (Dz. Urz. Woj. Świętokrzyskiego 2016.575 ogłoszony: 12.02.2016 r.).

Na obszarze objętym zmianą planu nie wskazano obszarów wdrażania działań ochronnych dla przedmiotów ochrony na obszarze Natura 2000 Specjalny Obszar Ochrony Siedlisk Ostoja Nidziańska (Mapa do załącznika nr 5, arkusz 10).

PROGNOZA ODDZIAŁYWANIA NA ŚRODOWISKOZMIANA NR 1 MIEJSCOWEGO PLANU
ZAGOSPODAROWANIA PRZESTRZENNEGO SOŁECTWA SKRZYPIÓW
W GMINIE PIŃCZÓW



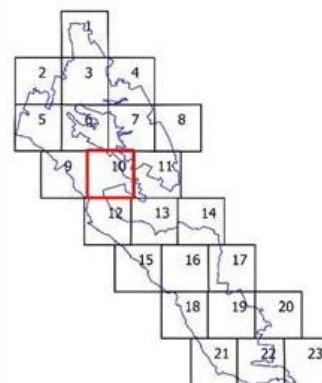
Mapa do załącznika nr 5
Lokalizacja obszarów wdrażania działań ochronnych dla przedmiotów
ochrony na obszarze Natura 2000 Ostoja Nidziańska PLH260003



Arkusz 10

□ granica obszaru Natura 2000

działania ochronne dla przedmiotów ochrony o kodach:



Źródło: Plan zadań ochronnych obszaru Natura 2000 Specjalny Obszar Ochrony Siedlisk Ostoja Nidziańska PLH260003, mapa do załącznika nr 5, Arkusz 10, str. 208

**PROGNOZA ODDZIAŁYWANIA NA ŚRODOWISKOZMIANA NR 1 MIEJSCOWEGO PLANU
ZAGOSPODAROWANIA PRZESTRZENNEGO SOŁECTWA SKRZYPIÓW
W GMINIE PIŃCZÓW**

Obszar Natura 2000 Specjalny Obszar Ochrony Ptaków – Dolina Nidy (PLB260001) jest to Ostoja ptasia o randze europejskiej E 62, obszar ten został zatwierdzony Rozporządzeniem Ministra Środowiska z dnia 12 stycznia 2011 r. w sprawie obszarów specjalnej ochrony ptaków Natura 2000 (Dz.U. Nr 25, poz. 113 ze zmianami), na podstawie Dyrektywy Rady 79/409/EWG z dnia 2 kwietnia 1979 roku w sprawie ochrony dzikich ptaków. Krajowe odniesienie prawne to Rozporządzenie Ministra Środowiska z dnia 21.07.2004 r. w sprawie OSO Natura 2000.

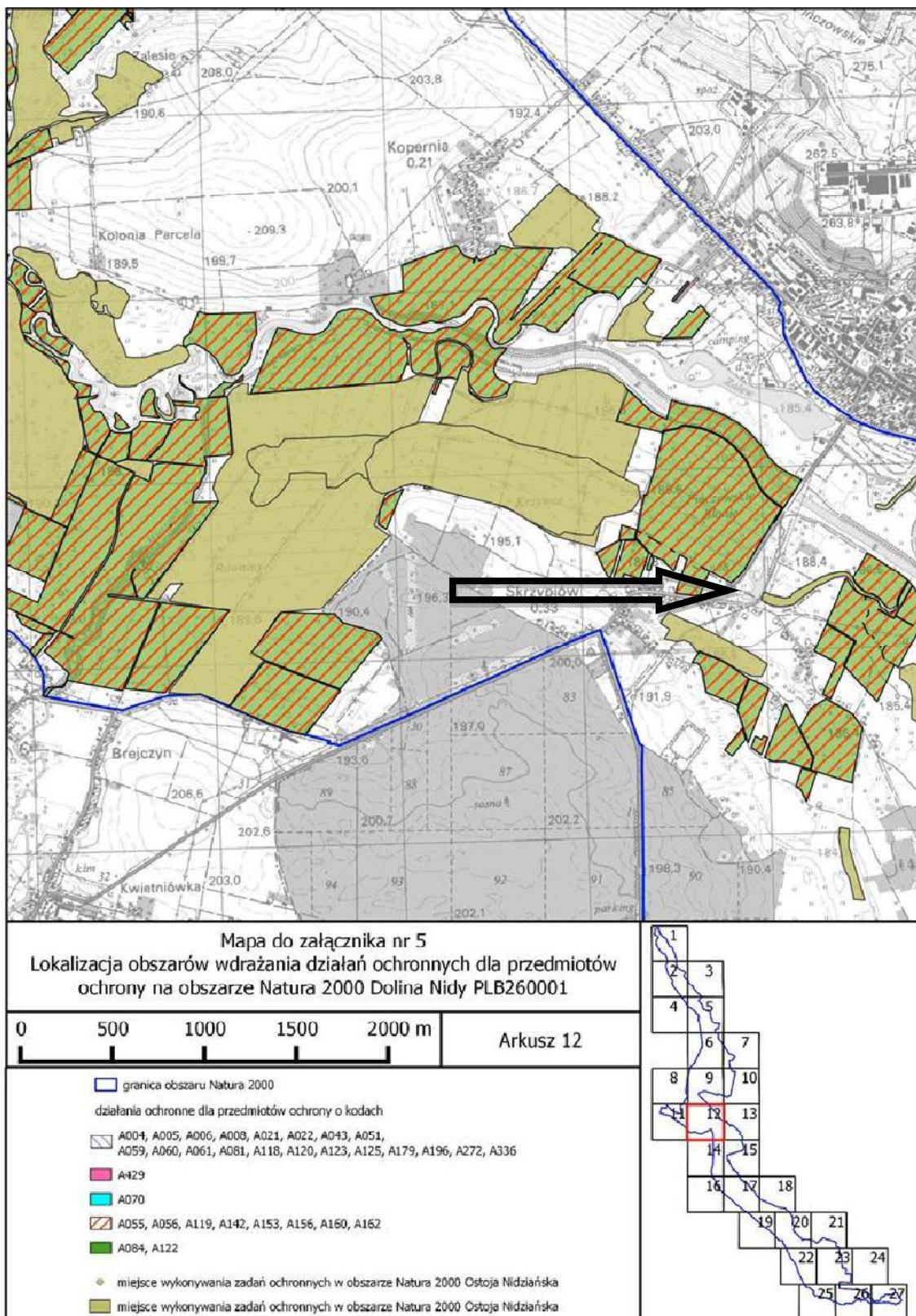
Obszar stanowi dolina rzeki o szerokości około 2-3 km, a cechą charakterystyczną dla doliny są meandry rzeczne i starorzecza. Przy starorzeczach i oczkach wodnych występują zespoły szuwarowe, a w bezpośrednim sąsiedztwie rzeki szuwar mannowy.

Na terenie obszaru Natura 2000 Specjalny Obszar Ochrony Ptaków Dolina Nidy występuje co najmniej 30 gatunków ptaków z Załącznika I Dyrektywy Ptasiej, 10 gatunków z Polskiej Czerwonej Księgi (PCK). W okresie lęgowym obszar zasiedla co najmniej 1% populacji krajowej (C3 i C6) następujących gatunków ptaków: bączek (PCK), bąk (PCK), ślepowron, błotniak łąkowy, błotniak stawowy, błotniak zbożowy (PCK), bocian czarny, czapla biała, dzięcioł białoszyi, mewa czarnogłowa, perkoz dwuczuby, perkoz rdzawoszyi, perkozek, zauszniak, gęgawa, cyranka, cyraneczka, krakwa, płaskonos, podgorzałka, czernica, głowienka, hełmiatka, kropiatka, zielonka, krwawodziób, rycyk, dudek, remiz; w stosunkowo wysokim zagęszczeniu (C7) występują: bocian biały, derkacz, wodnik, rybitwa białoczelna, podróżniczek, zimorodek, gąsiorek, dziwonia, srokosz, trzciniak, brzęczka, świerszczak (około 1% populacji krajowej), strumieniówka i słwik szary (około 0,5% populacji krajowej)[na podstawie Standardowego Formularza Danych Dla Obszarów Specjalnej Ochrony (OSO) dla obszarów spełniających kryteria obszarów o znaczeniu wspólnotowym (OZW) dla specjalnych obszarów ochrony (SOO), NATURA 2000; 2002 GDOŚ, aktualizowane 2017 r.].

Dla obszaru Obszar Natura 2000 Specjalny Obszar Ochrony Ptaków Dolina Nidy PLB260001 obowiązuje plan zadań ochronnych przyjęty Zarządzeniem Regionalnego Dyrektora Ochrony Środowiska w Kielcach z dnia 25 kwietnia 2014 r. w sprawie ustanowienia planu zadań ochronnych dla obszaru Natura 2000 Specjalny Obszar Ochrony Ptaków Dolina Nidy PLB260001, z późniejszymi zmianami zarządzeniem Regionalnego Dyrektora Ochrony Środowiska w Kielcach z dnia 24 listopada 2014 r. (Dz. Urz. Woj. Świętokrzyskiego poz. 3297, ogłoszony: 04.12.2014 r.).

Na obszarze objętym zmianą planu nie wskazano obszarów wdrażania działań ochronnych dla przedmiotów ochrony na obszarze Natura 2000 Specjalny Obszar Ochrony Ptaków Dolina Nidy PLB260001 (Mapa do załącznika nr 5, arkusz 12).

PROGNOZA ODDZIAŁYWANIA NA ŚRODOWISKOZMIANA NR 1 MIEJSCOWEGO PLANU
ZAGOSPODAROWANIA PRZESTRZENNEGO SOŁECTWA SKRZYPIÓW
W GMINIE PIŃCZÓW



Źródło: Plan zadań ochronnych obszaru Natura 2000 Specjalny Obszar Ochrony Ptaków Dolina Nidy PLB260001, mapa do załącznika nr 5, Arkusz 12, str. 70

Cały obszar objęty planem znajduje się na terenie **Nadnidziańskiego Parku Krajobrazowego**. Celem utworzenia Nadnidziańskiego Parku Krajobrazowego było zachowanie najcenniejszych

**PROGNOZA ODDZIAŁYWANIA NA ŚRODOWISKOZMIANA NR 1 MIEJSCOWEGO PLANU
ZAGOSPODAROWANIA PRZESTRZENNEGO SOŁECTWA SKRZYPIÓW
W GMINIE PIŃCZÓW**

pod względem przyrodniczym, geologicznym, ekologicznym oraz kulturowym obszarów Doliny Nidy. Obowiązująca podstawa prawna to Uchwała Nr XLIX/874/14 Sejmiku Województwa Świętokrzyskiego z dnia 13 listopada 2014 r. w sprawie utworzenia Nadnidziańskiego Parku Krajobrazu (Dz. Urz. Woj. Świętokrzyskiego. poz. 3148 z dn. 25.11.2014 r.).

Zakazy wprowadzone dla Nadnidziańskiego Parku Krajobrazowego scharakteryzowano w rozdziale 5 niniejszego opracowania.

Dla Nadnidziańskiego PK nie ustanowiono planu ochrony.

Walory Kulturowe

Na terenie objętym opracowaniem nie występują obiekty zabytkowe objęte ochroną w formie wpisu do rejestru lub ewidencji zabytków, ani nie ma stref konserwatorskich i stanowisk archeologicznych.

1.2.4. Jakość środowiska i zagrożenia środowiska

Jakość powietrza

Klasyfikacja stref wykonywana jest co roku, na podstawie oceny poziomu substancji w powietrzu, a jej wynikiem jest określenie klasy dla każdej strefy ze względu na ochronę zdrowia i osobnej klasy ze względu na ochronę roślin (z wyjątkiem stref grodzkich).

Tab. 1 Wynikowe klasy stref dla strefy świętokrzyskiej poszczególnych zanieczyszczeń, uzyskane w 2016 r. dokonanej z uwzględnieniem kryteriów ustanowionych dla ochrony zdrowia oraz roślin

Kryterium	C6H6	SO ₂	NO ₂	PM10	PM2,5	Pb	As	Cd	Ni	B(a)P	CO	O ₃
Ochrona zdrowia	A	A	A	C	A	A	A	A	A	C	A	C
Ochrona roślin		A	A	-	-	-				-	-	C

Zródło: Ocena jakości powietrza w województwie świętokrzyskim w 2016 r., WIOŚ w Kielcach, 2017

A – poziom nie przekraczający wartości dopuszczalnej

C – poziom powyżej wartości dopuszczalnej powiększonej o margines tolerancji

Klasyfikacji stref dokonuje się dla każdego zanieczyszczenia oddzielnie, na podstawie najwyższych stężeń na obszarze każdej strefy. Zaliczenie strefy do określonej klasy wiąże się z koniecznością podjęcia konkretnych działań na rzecz poprawy jakości powietrza lub utrzymania jego jakości na niezmiennym poziomie. Zgodnie z kryterium ochrony zdrowia najbardziej istotne jest zanieczyszczenie SO₂ oraz pyłem zawieszonym PM10 oraz PM2,5.

Strefa świętokrzyska uzyskała klasę C z powodu przekroczeń ponad dopuszczalną częstość stężeń 24-godzinnych pyłu PM10, przekroczenia poziomu docelowego benzo(a)pirenu oraz przekroczenia poziomu docelowego ozonu. Ze względu na niedotrzymanie poziomu celu długoterminowego ozonu, strefa ta otrzymała klasę D2. Dla stref ze statusem klasy C, zgodnie z art. 91 ustawy – Prawo ochrony środowiska, zarząd województwa opracowuje, a sejmik województwa uchwała program ochrony powietrza, mający na celu osiągnięcie poziomów dopuszczalnych i docelowych w powietrzu oraz pułapu stężenia ekspozycji. Dla stref, w których przekraczane są poziomy dopuszczalne integralną część programu ochrony powietrza lub jego aktualizacji stanowić ma plan działań krótkoterminowych. Klasa D2 skutkuje natomiast, w myśl art. 91a cyt. Ustawy, podjęciem długoterminowych działań naprawczych będących celem wojewódzkiego programu ochrony środowiska (Ocena jakości powietrza w województwie świętokrzyskim w roku 2016, WIOŚ, 2017).

W wyniku oceny rocznej, obejmującej rok 2016 na liście stref zakwalifikowanych do opracowania POP znalazły się:

- strefa świętokrzyska (ze względu na pył PM10, ozon i benzopiren) – kryterium ochrony zdrowia;
- strefa świętokrzyska (ze względu na ozon) - kryterium ochrony roślin.

**PROGNOZA ODDZIAŁYWANIA NA ŚRODOWISKOZMIANA NR 1 MIEJSCOWEGO PLANU
ZAGOSPODAROWANIA PRZESTRZENNEGO SOŁECTWA SKRZYPIÓW
W GMINIE PIŃCZÓW**

Zanieczyszczenia wód

Stan/potencjał ekologiczny jednolitych części wód powierzchniowych występujących w Skrzypowie określa się jako umiarkowany (Ocena stanu/potencjału ekologicznego jednolitych części wód powierzchniowych w województwie świętokrzyskim - ocena 2015, Stan Środowiska w Województwie Świętokrzyskim Raport 2016, str. 24 (źródło: WIOŚ). Ocenę ogólną stanu wód jednolitych części wód powierzchniowych na obszarze od ujścia Mierzawy do ujścia Nidy do Wisły określono w 2015 r. jako zły (Ocena stanu/potencjału ekologicznego jednolitych części wód powierzchniowych w województwie świętokrzyskim - ocena 2015, Stan Środowiska w Województwie Świętokrzyskim Raport 2016 str. 30 (źródło: WIOŚ).

Klimat akustyczny

Brak większych obiektów przemysłowych w mieście i jego otoczeniu wyklucza zagrożenie hałasem przemysłowym. Dopuszczalne poziomy hałasu dla różnych rodzajów zabudowy określa Rozporządzenie Ministra Środowiska z dnia 14 czerwca 2007 r. w sprawie dopuszczalnych poziomów hałasu w środowisku (Dz.U.07.120.826) oraz Rozporządzenie Ministra Środowiska z dnia 1 października 2012 zmieniające rozporządzenie w sprawie dopuszczalnych poziomów hałasu w środowisku (Dz. U. z 2012 r., poz. 1109). Na warunki akustyczne obszaru objętego zmianą planu może wpływać przebieg drogi nr 766, usytuowanej w odległości 70-40 m od obszaru zmiany planu.

Promieniowanie elektromagnetyczne

Pole elektromagnetyczne negatywnie oddziałuje na człowieka i inne organizmy żywe. Większa częstotliwość pola powoduje większą szkodliwość. Zgodnie z Rozporządzeniem Ministra Środowiska z dnia 30 października 2003 r. w sprawie dopuszczalnych poziomów pól elektromagnetycznych w środowisku oraz sposobów sprawdzania dotrzymania tych poziomów (Dz. U. 03.192.1883) miejsca dostępne dla ludności charakteryzują progowe wartości składowych elektrycznej i magnetycznej pola oraz gęstość mocy. W granicach obszaru zmiany planu nie występują obecnie linie elektroenergetyczne wysokiego i średniego napięcia stanowiących źródła promieniowania elektromagnetycznego niejonizującego. Zgodnie z ustawą Prawo ochrony środowiska z dnia 27 kwietnia 2001 r. ochrona środowiska przed polami elektromagnetycznymi polega na utrzymaniu poziomów pól poniżej dopuszczalnych poziomów lub co najmniej na tych poziomach oraz zmniejszeniu poziomów pól kiedy są przekroczone.

1.3. Zgodności dotychczasowego użytkowania i zagospodarowania obszaru z cechami i uwarunkowaniami przyrodniczymi i zachodzące zmiany

Dotychczasowy sposób użytkowania obszaru nie wykazuje istotnych niezgodności z cechami i uwarunkowaniami przyrodniczymi gminy, pozostając jednak pod wpływem istotnych przeobrażeń związanych z zagospodarowaniem terenu w sąsiedztwie drogi.

1.4. Predyspozycje przyrodnicze do kształtowania struktury funkcjonalno-przestrzennej

Wprawdzie w opracowaniu ekofizjograficznym wykonanym dla obszaru miasta Pińczowa wraz z sołectwami Brzeście, Pasturka, Skrzypiów i Włochy, w 2012 r. obszar objęty zmianą planu należy do obszarów które zostały scharakteryzowane jako: obszary predysponowane do pełnienia funkcji zieleni nieurządzonej i urządzonej oraz ochrony krajobrazu otwartego. Obszary te obejmują południową część opracowania wzdłuż Doliny Nidy, a tereny charakteryzują się występowaniem obszarów szczególnego zagrożenia powodzią. Wg cytowanego opracowania w przypadku rezygnacji z rolniczego użytkowania wskazane byłoby zastępowanie gruntów rolnych terenami zieleni nieurządzonej i urządzonej. Możliwe byłoby również wprowadzenie funkcji rekreacji i wypoczynku, jednak nie zakłócających podstawowych funkcji zieleni nieurządzonej i urządzonej oraz ochrony krajobrazu otwartego.

W tekście cytowanego opracowania ekofizjograficznego zaznaczono jednak wyraźnie, że warunki środowiska przyrodniczego gminy Pińczowa sprzyjają rozwojowi różnorodnych form działalności człowieka. Istniejące uwarunkowania naturalne nie stwarzają preferencji dla

*PROGNOZA ODDZIAŁYWANIA NA ŚRODOWISKOZMIANA NR 1 MIEJSCOWEGO PLANU
ZAGOSPODAROWANIA PRZESTRZENNEGO SOŁECTWA SKRZYPIÓW
W GMINIE PIŃCZÓW*

rozwoju jednorodnych dziedzin aktywności ludzkiej, tzn. nie wykluczają całkowicie innych form działalności. Dlatego też opisane predyspozycje do kształtowania struktury funkcjonalno-przestrzennej gminy stanowią przesłankę dla formułowania ustaleń opracowań planistycznych, ale nie determinują ich w sposób jednoznaczny. Oznacza to, iż ustalenia planu miejscowego mogą odbiegać od opisanych poniżej predyspozycji, jeżeli przemawiają za tym inne przesłanki niż uwarunkowania środowiska przyrodniczego, pod warunkiem zachowania wymagań określonych w przepisach odrębnych.

W tym miejscu należy podkreślić, iż zgodnie z obowiązującym planem miejscowym teren działki nr 160 w sołectwie Skrzypiów jest w części zachodniej przeznaczony pod teren różne typy usług, a w części wschodniej pod uprawy rolne.

**PROGNOZA ODDZIAŁYWANIA NA ŚRODOWISKOZMIANA NR 1 MIEJSCOWEGO PLANU
ZAGOSPODAROWANIA PRZESTRZENNEGO SOŁECTWA SKRZYPIÓW
W GMINIE PIŃCZÓW**

2. Prognoza oddziaływania na środowisko

2.1. Podstawa sporządzenia prognozy

- Ustawa z dnia 3 października 2008 r. o udostępnianiu informacji o środowisku i jego ochronie, udziale społeczeństwa w ochronie środowiska oraz o ocenach oddziaływania na środowisko (Dz. U. z 2017 r. poz. 1405, z późniejszymi zmianami).
- Ustawa z dnia 27 marca 2003 r. o planowaniu i zagospodarowaniu przestrzennym (j.t. Dz. U. z 2017 r. poz. 1073 z późn. zm.)

2.2. Metoda sporządzenia prognozy

Podstawowym założeniem metodycznym było dostosowanie zakresu prognozy do skali charakteru zmian wprowadzonych do ustaleń planu. Ustalenia zmiany planu dla sołectwa Skrzypiów dotyczyły bardzo ograniczonego obszarowo zakresu przestrzennego obejmując; na terenie Skrzypiowa działkę nr 160.

Zakres prognozy został dostosowany do skali i charakteru ustaleń zmiany planu. Zmiana planu obejmuje obszar o powierzchni 0, 67ha, o zasięgu określonym granicami na rysunku. Dokument Prognozy oddziaływania na środowisko składa się z części tekstowej i części graficznej, który stanowi załączniki mapowy nr 1.

Prognoza została sporządzona na podstawie aktualizacji opracowania ekofizjograficznego dla obszaru miasta Pińczowa wraz z sołectwami Brzeście, Pasturka, Skrzypiów i Włochy, wykonanej w 2012 r.

Uwzględniono uzgodnienie zakresu prognozy określonego w pismach Państwowego Powiatowego Inspektora Sanitarnego w Busku Zdroju SE- V – 4411/4/12 z dnia 10.06.2017 r. oraz Regionalnej Dyrekcji Ochrony Środowiska w Kielcach nr WPN-II.411.1.50.2017.DZ z dnia 22.08.2017 r.

2.3. Przedmiot opracowania i powiązania z innymi dokumentami

Prognoza wykonana została do projektu Zmiany nr 1 miejscowego planu zagospodarowania przestrzennego sołectwa Skrzypiów w gminie Pińczów. Plan obejmuje obszar położony w północnej części Skrzypiowa. Przystąpiono do zmiany nr 1 miejscowego planu na podstawie Uchwały nr XXXI/273/2017 Rady Miejskiej w Pińczowie z dnia 26 kwietnia 2017 r.

„Studium uwarunkowań i kierunków zagospodarowania przestrzennego Gminy Pińczów” zostało sporządzone i uchwalone na podstawie ustawy z dnia 7 lipca 1994 r o zagospodarowaniu przestrzennym i zachowało moc na podstawie art.87 ust.1 ustawy z dnia 27 marca 2003 r. o planowaniu i zagospodarowaniu przestrzennym. W toku funkcjonowania niniejszego dokumentu planistycznego uchwalono kilka zmian punktowych, z których przyjęta w 2008 r. dotyczyła obszaru sołectwa Brzeście i Skrzypiów. Aktualnie dla Gminy Pińczów obowiązuje Studium uwarunkowań i kierunków zagospodarowania przestrzennego Gminy Pińczów ze zmianami Nr 1, Nr 2 i Nr 3, przyjęte uchwałą Nr LVI/470/14 Rady Miejskiej w Pińczowie z dnia 24 września 2014 r.

Zgodnie z ustaleniami Studium obszar objęty zmianą planu położony jest w północnej części sołectwa Skrzypiów i jest przeznaczony w Studium jako obszary koncentracji usług o intensywnym sposobie zabudowy w obszarach szczególnego zagrożenia powodzią, na których prawdopodobieństwo wystąpienia powodzi jest średnie i wnosi raz na 100 lat.

Zmiana Nr 1 miejscowego planu zagospodarowania przestrzennego sołectwa Skrzypiów nie narusza ustaleń Studium uwarunkowań i kierunków zagospodarowania przestrzennego Gminy Pińczów ze zmianami Nr 1, Nr 2 i Nr 3, przyjętego uchwałą Nr LVI/470/14 Rady Miejskiej w Pińczowie z dnia 24 września 2014 r.

PROGNOZA ODDZIAŁYWANIA NA ŚRODOWISKOZMIANA NR 1 MIEJSCOWEGO PLANU
ZAGOSPODAROWANIA PRZESTRZENNEGO SOŁECTWA SKRZYPIÓW
W GMINIE PIŃCZÓW



Ryc. 1 Położenie obszaru objętego planem na tle Studium uwarunkowań i kierunków zagospodarowania przestrzennego miasta Pińczowa

**PROGNOZA ODDZIAŁYWANIA NA ŚRODOWISKOZMIANA NR 1 MIEJSCOWEGO PLANU
ZAGOSPODAROWANIA PRZESTRZENNEGO SOŁECTWA SKRZYPIÓW
W GMINIE PIŃCZÓW**

Oznaczenia:

**ZMIANA STUDIUM UWARUNKOWAN I KIERUNKÓW ZAGOSPODAROWANIA
PRZESTRZENNEGO GMINY PIŃCZÓW DLA OBSZARU MIASTA PIŃCZÓW
I OBSZARÓW SOŁECTW: WŁOCHY, BRZEŚCIE, PASTURKA, SKRZYPIÓW
POLITYKA PRZESTRZENNA** **SKALA 1 : 25 000**



ZMIANA NR 3 STUDIUM

Oznaczenia

- Granica obszaru objętego zmianą Nr 3 studium
- Granica miasta / sołectwa

Kierunki zagospodarowania dla zmiany Nr 2 i zmiany Nr 3 Studium

- Tereny usługowe o ekstensywnym sposobie zabudowy
- Tereny użytków zielonych i zieleni łąkowej

Obiekty i obszary chronione

- Obszar Natura 2000 Specjalny Obszar Ochrony Siedlisk Ostoja Nidziańska (PLH260003)
- Obszary szczególnego zagrożenia powodzią, na których prawdopodobieństwo wystąpienia powodzi jest średnie i wynosi raz na 100 lat.
określone na podstawie: "Wyznaczenie stref zagrożenia powodziowego dla rzeki Nidy jako integralny element studium ochrony przeciwpowodziowej", zatwierdzony przez Dyrektora RZGW Kraków, jako pierwszy etap Studium ochrony przeciwpowodziowej 08.07.2010 r.
- Wał przeciwpowodziowy
- Obszar szczególnego zagrożenia powodzią między linią brzegu, a wałem powodziowym
określone na podstawie: "Wyznaczenie stref zagrożenia powodziowego dla rzeki Nidy jako integralny element studium ochrony przeciwpowodziowej", zatwierdzony przez Dyrektora RZGW Kraków, jako pierwszy etap Studium ochrony przeciwpowodziowej 08.07.2010 r.

**PROGNOZA ODDZIAŁYWANIA NA ŚRODOWISKOZMIANA NR 1 MIEJSCOWEGO PLANU
ZAGOSPODAROWANIA PRZESTRZENNEGO SOŁECTWA SKRZYPIÓW
W GMINIE PIŃCZÓW**

Obszar objęty zmianą planu objęty jest obecnie miejscowym planem zagospodarowania przestrzennego przyjęty Uchwałą Nr XL/375/09 Rady Miejskiej w Pińczowie z dnia 25 listopada 2009 r., opublikowaną w Dzienniku Urzędowym Województwa Świętokrzyskiego Nr 42 z dnia 05.02.2010., poz. 305 wraz ze zmianą wynikającą z Rozstrzygnięcia Nadzorczego Wojewody Świętokrzyskiego z dn. 30.12.2009 r. znak IG.III.7041/2-56/09 opublikowanego w Dz. Urz. Woj. Świętokrzyskiego nr 42 z dnia 05.02.2010 r., poz 310. Zgodnie z przywołanym planem miejscowym teren działki nr 160 w sołectwie Skrzypiów położony jest w terenie przeznaczonym pod tereny zabudowy usług handlu, gastronomii, rzemiosła usługowego w terenach zagrożonych zalaniem (2UH/ZZ) oraz w części pod tereny upraw rolnych w terenach zagrożonych zalaniem (RP/ZZ).

2.4. CHARAKTERYSTYKA USTALEŃ PLANU

W projekcie planu wyznaczono następujące kategorie terenów:

- 1U/ZZ** – Tereny zabudowy usługowej w obszarze szczególnego zagrożenia powodzią Q1%,
1ZN/ZZ – Tereny zieleni nieurządzonej w obszarze szczególnego zagrożenia powodzią Q1%.

Teren przeznaczony do zabudowy usługowej obejmuje aktualnie obszar niezabudowany.

Planowane przeznaczenie podstawowe to:

- zabudowa usługowa,
- zabudowa usług publicznych z zakresu oświaty i wychowania, opieki społecznej i socjalnej, opieki zdrowotnej, kultury, bezpieczeństwa publicznego,
- zabudowa usługowa z zakresu usług turystyki i rekreacji:
 - budynki zakwaterowania turystycznego,
 - terenowe urządzenia rekreacji i sportu,
 - place zabaw dla dzieci,
- zieleń urządzona, obiekty małej architektury,
- zbiornik wodny wraz z zabudową biologiczną
- garaże i wiaty związane z funkcją usługową z zakresu usług publicznych oraz z zakresu usług turystyki i rekreacji.

Przeznaczenie dopuszczalne to: lokale mieszkalne wbudowane w budynek o przeznaczeniu podstawowym, budynki gospodarcze, garaże i wiaty, miejsca parkingowe, dojazdy niewydzielone i dojścia, obiekty, urządzenia i sieci infrastruktury technicznej.

Projekt planu zawiera ustalenia z zakresu ochrony przyrody i środowiska, a szczególnie dotyczące:

- ochrony Nadnidziańskiego Parku Krajobrazowego zgodnie z Uchwałą Nr XLIX/874/14 Sejmiku Województwa Świętokrzyskiego z dnia 13 listopada 2014 r. w sprawie utworzenia Nadnidziańskiego Parku Krajobrazowego (Dz. U. Woj. Świętokrzyskiego poz. 3148,
- ochrony obszaru Natura 2000 - Specjalny Obszar Ochrony Ptaków – Dolina Nidy (PLB 260001), zgodnie z zasadami ochrony ustalonymi w przepisach odrębnych i aktach normatywnych, w tym w planie zadań ochronnych, ustanowionym Zarządzeniem Regionalnego Dyrektora Ochrony Środowiska w Kielcach z dnia 25 kwietnia 2014 r. (Dz. Urz. Woj. Świętokrzyskiego poz. 1477), zmienionym Zarządzeniem Regionalnego Dyrektora Ochrony Środowiska w Kielcach z dnia 24 listopada 2014 (Dz. Urz. Woj. Świętokrzyskiego poz. 3296),
- ochrony obszaru Natura 2000 - Specjalny Obszar Ochrony Siedlisk Ostoja Nidziańska (PLH260003), zgodnie z zasadami ochrony ustalonymi w przepisach odrębnych i aktach normatywnych, w tym w planie zadań ochronnych, ustanowionym Zarządzeniem Regionalnego Dyrektora Ochrony Środowiska w Kielcach z dnia 29 kwietnia 2014 r. (Dz. U. Woj. Świętokrzyskiego poz. 1479), zmienionym Zarządzeniem Regionalnego Dyrektora Ochrony Środowiska w Kielcach z dnia 24 listopada 2014 r. (Dz. Urz. Woj. Świętokrzyskiego poz. 3283), zmienionym Zarządzeniem Regionalnego Dyrektora Ochrony Środowiska w Kielcach z dnia 11 listopada 2016 r. (Dz. U. Woj. Świętokrzyskiego poz. 575),

**PROGNOZA ODDZIAŁYWANIA NA ŚRODOWISKOZMIANA NR 1 MIEJSCOWEGO PLANU
ZAGOSPODAROWANIA PRZESTRZENNEGO SOŁECTWA SKRZYPIÓW
W GMINIE PIŃCZÓW**

- działalność inwestycyjną na obszarze Natura 2000- Specjalny Obszar Ochrony Ptaków Dolina Nidy (PLB 260001) oraz na obszarze Natura 2000 Specjalny Obszar Ochrony Siedlisk Ostoja Nidziańska (PLH260003), należy prowadzić zgodnie z rozporządzeniami,
- obowiązuje zachowanie powierzchni biologicznie czynnej zgodnie z ustaleniami dla terenu 1U/ZZ,
- zakazuje się postępowania z odpadami w sposób zagrażający zanieczyszczeniem wód, gleby i powietrza.
- w zakresie ochrony jakości wód ustanawia się następujące zasady :
 - dla całego obszaru objętego planem, położonego w zasięgu głównego zbiornika wód podziemnych GZWP Nr 409 obowiązuje ochrona zasobów i jakości wód, którą uwzględnia się poprzez wyposażenie w pełne uzbrojenie techniczne wyprzedzająco lub równocześnie z realizacją inwestycji,
 - dla całego obszaru planu objętego planem położonego w JCWP 159 uwzględnia się warunki korzystania z wód regionu wodnego Górnej Wisły określone w Rozporządzeniu Nr 4/2014 Dyrektora Regionalnego Zarządu Gospodarki Wodnej w Krakowie z dnia 16 stycznia 2014 r. poprzez wyposażenie w pełne uzbrojenie techniczne wyprzedzająco lub równocześnie z realizacją inwestycji,
- w zakresie ograniczania uciążliwości obiektów obowiązują następujące zasady: 1) zakaz lokalizacji nowych przedsięwzięć mogących znacząco oddziaływać na środowisko, z wyjątkiem obiektów infrastrukturalnych, komunikacyjnych i innych służących celom publicznym w zakresie określonym w rozporządzeniach, o których mowa w ust.1, 2) emisja zanieczyszczeń z lokalizowanych instalacji i urządzeń nie może powodować przekroczenia standardów emisyjnych i standardów jakości środowiska poza terenem, do którego inwestor posiada tytuł prawny,
- w zakresie ochrony przed hałasem dla nie wskazuje się w rozumieniu przepisów kategorii w tym zakresie,
- w zakresie ochrony przed promieniowaniem niejonizującym związanym z obiektami elektroenergetycznymi i telekomunikacyjnymi obowiązują zasady dotyczące zaopatrzenia w energię elektryczną, budowy i lokalizacji urządzeń, sieci infrastruktury elektroenergetycznej oraz zasady budowy i lokalizacji urządzeń, sieci infrastruktury telekomunikacji określone w planie.
- w zakresie ochrony przed zagrożeniem powodziowym obowiązują następujące zasady:
 - 1) wskazuje się obszar szczególnego zagrożenia powodzią Q 1% określony dla całego obszaru objętego planem na podstawie Mapy zagrożenia powodziowego Pińczów M-34-54-A-c-3/ przez organ właściwy w sprawach gospodarowania wodami, w obrębie którego obowiązują zasady, zakazy i zwolnienia określone w przepisach odrębnych z zakresu ochrony przed powodzią,
 - 2) w obszarach zagrożonych zalaniem wodą Q 1% dopuszcza się zabudowę w terenie **1U/ZZ** przy zastosowaniu rozwiązań konstrukcyjno - technicznych służących minimalizacji skutków powodzi, w tym w zależności od warunków lokalnych: brak podpiwniczenia, wyniesienie projektowanego poziomu posadowienia parteru budynku nie mniej niż 0,5 m nad poziom otaczającego terenu, stosowanie materiałów wodoodpornych oraz innych działań służących ochronie przed zalaniem, przy czym działania te nie mogą mieć negatywnego wpływu na tereny sąsiednie
- jako informację oznaczono na załącznikach graficznych granicę obszaru szczególnego zagrożenia powodzią Q10% wg map zagrożenia powodziowego Prezesa Krajowego Zarządu Gospodarki Wodnej,
- w granicach obszaru objętego planem nie występują: obszary i tereny górnicze, tereny zagrożone osuwaniem się mas ziemnych.

2.5. PRZEWDYWANE SKUTKI USTALEŃ PLANU
Oddziaływania na różnorodność biologiczną, strukturę przyrodniczą

**PROGNOZA ODDZIAŁYWANIA NA ŚRODOWISKOZMIANA NR 1 MIEJSCOWEGO PLANU
ZAGOSPODAROWANIA PRZESTRZENNEGO SOŁECTWA SKRZYPIÓW
W GMINIE PIŃCZÓW**

Obecnie o strukturze przyrodniczej obszaru decyduje przede wszystkim brak zabudowy na analizowanym terenie. Planowane zagospodarowanie przyczyni się do ubytku terenów niezabudowanych poprzez powstanie budynku usługowego w części działki 160. Ubytek terenów niezabudowanych w skali całego sołectwa jest niewielki, a utrzymanie różnorodności biologicznej zostanie utrzymane poprzez określenie obowiązkowego udziału terenów biologicznie czynnych na poziomie 30%. Wschodnia część działki nr 160 jest przeznaczona w projekcie planu pod tereny zieleni nieurządzonej, a zatem nie spowoduje wzrostu terenów zainwestowanych.

Z uwagi na fakt, iż w obowiązującym planie teren działki nr 160 w takiej samej części jest przeznaczony pod teren zabudowy usług, handlu, gastronomii i rzemiosła usługowego dlatego w stosunku do stanu zgodnego z obowiązującym planem miejscowym nie wystąpi istotne oddziaływanie.

Oddziaływania na szatę roślinną i zwierzęta

Oceniając wpływ ustaleń planu na szatę roślinną należy wziąć pod uwagę fakt, że wprowadzana zmiana planu dotyczy niewielkiej skali. Planowana zabudowa działki nr 160 dotyczy zmiany sposobu użytkowania terenów przeznaczonych dotychczas do zabudowy w obowiązującym planie. Zmianę w tym zakresie stanowi jedynie wprowadzenie użytkowania usługowego z dopuszczeniem usług publicznych. Pozostałe tereny pozostaną użytkowane jako zieleni nieurządzonej. Nie przewiduje się negatywnego oddziaływania na rośliny i zwierzęta chronione prawnie.

Oddziaływania negatywne – bezpośrednie i wtórne, średnio- i długoterminowe, stałe, dotyczą:

- zmniejszenia areалу użytków rolnych i przeznaczenie ich pod zainwestowanie;
zmniejszenia powierzchni biologicznie czynnej w wyniku budowy nowych obiektów usługowych, ograniczone do terenów przeznaczonych pod zabudowę i bezpośrednio w jej otoczeniu;

Oddziaływania pozytywne – bezpośrednie, długoterminowe, stałe:

- negatywne oddziaływania zminimalizowane poprzez wymóg pozostawienia powierzchni biologicznie czynnej.

Wpływ na przyrodnicze obszary chronione

Na obszarze objętym zmianą planu występują takie formy ochrony przyrody jak: Nadnidziański Park Krajobrazowy oraz obszary Natura 2000: Specjalny Obszar Ochrony Ptaków – Dolina Nidy (PLB 260001) i Specjalny Obszar Ochrony Siedlisk Ostoja Nidziańska (PLH260003).

Planowany sposób zagospodarowania terenu, przy uwzględnieniu wszystkich zapisów planu mających na celu ograniczanie uciążliwości, w tym zabezpieczenie środowiska wodnego oraz utrzymanie powierzchni biologicznie czynnej nie będzie stwarzał zagrożeń dla ochrony obszarów NATURA 2000 oraz obszarów chronionych zlokalizowanych w sąsiedztwie obszaru objętego planem. Wszelkie inne możliwe niewielkie oddziaływania na występujące na obszarze objętym zmianą planu formy ochrony przyrody będą nieznaczne i będą wynikać z opisanych poniżej oddziaływań na poszczególne elementy środowiska przyrodniczego. Wyznaczenie terenów przeznaczonych do zabudowy usługowej, położonych w obszarze NATURA 2000 Specjalny Obszar Ochrony Siedlisk Ostoja Nidziańska (PLH260003) wynika z tego, że teren ten jest już w całości przeznaczony do zabudowy w obowiązującym Studium uwarunkowań, oraz w obowiązującym planie. Należy również podkreślić, że zgodnie z projektem planu zadań ochronnych obszaru NATURA 2000 Specjalny Obszar Ochrony Siedlisk Ostoja Nidziańska (PLH260003) i obszaru NATURA 2000 Specjalny Obszar Ochrony Ptaków – Dolina Nidy (PLB 260001) na terenach objętych zmianą planu ani w najbliższym sąsiedztwie nie występują istotne kolizje z wyznaczonymi w dokumencie działaniami ochronnymi dla przedmiotów ochrony obszarów Natura 2000.

W sąsiedztwie obszaru objętego zmianą planu, w kierunku północno-wschodnim od obszaru objętego planowanym zainwestowaniem zidentyfikowano siedlisko traszki grzebieniastej. Traszka grzebieniasta zamieszkuje Europę i część Azji. Preferuje tereny nizinne na obszarach północnych zasięgu występowania i tereny górskie na południu. Występuje w wilgotnych środowiskach (łąki, lasy liściaste) w pobliżu zbiorników wodnych. Nie oddala się od zbiornika wodnego dalej jak na 1000 m. Traszka została zlokalizowana na terenach nieodległego zbiornika wodnego. Natomiast jeśli chodzi o występowanie traszki w sąsiedztwie zbiorników

**PROGNOZA ODDZIAŁYWANIA NA ŚRODOWISKOZMIANA NR 1 MIEJSCOWEGO PLANU
ZAGOSPODAROWANIA PRZESTRZENNEGO SOŁECTWA SKRZYPIÓW
W GMINIE PIŃCZÓW**

wodnych na siedliskach lądowych to jak podano w opracowaniu *Pojedyncze metodyki dla gatunków zwierząt, płazy, część I Traszka grzebieniasta*, (str. 202) dla traszki najważniejszym elementem siedliska lądowego wydaje się pas terenu szerokości około 50 m bezpośrednio otaczającym zbiornik wodny W tym pasie (często nazywanym strefą buforową) przebywa większość traszek po opuszczeniu zbiornika wodnego).

Należy podkreślić, że obszar objęty zmianą planu jako użytek jest sklasyfikowany według mapy ewidencyjnej jako tereny nieużytków N i pastwisk Ps i nie jest zaliczony do terenu wód stojących. Odległość planowanej zabudowy od zidentyfikowanego miejsca występowania traszki grzebieniastej przekracza 150 metrów. Ponadto pomiędzy działką z siedliskiem traszki, a planowaną zabudową występuje bariera urbanistyczna w postaci drogi, a także nieużytkowane tory kolejki wąskotorowej. Wobec tego należy stwierdzić, że negatywne oddziaływanie planowanej inwestycji na siedlisko traszki grzebieniastej nie powinno wystąpić.

Na obszarze objętym zmianą planu nie przewiduje się występowania znaczących niekorzystnych oddziaływań, wynikających ze zmian w użytkowaniu terenu zaproponowanych w projekcie planu, które będą istotnie naruszały przedmiot, cele i przedmiot ochrony oraz integralność w stopniu uniemożliwiający zachowanie podstawowych wartości przyrodniczych, obszarów Natura 2000 Obszar Specjalny Obszar Ochrony Siedlisk Ostoja Nidziańska (PLH260003) oraz obszaru Natura 2000 Specjalnej Ochrony Ptaków Dolina Nidy (PLB260001).

Nadnidziański Park Krajobrazowy

Jeśli chodzi o Nadnidziański Park Krajobrazowy rozwój terenów zainwestowanych jest nawiązaniem do przeznaczenia ustalonego w obecnie obowiązującym planie miejscowym. Wpływ planowanej inwestycji na walory przyrodnicze i krajobrazowe zostanie znacząco ograniczony poprzez stosowanie parametrów i wskaźników urbanistycznych zawartych w projekcie planu.

Wśród zakazów wprowadzonych dla Nadnidziańskiego Parku Krajobrazowego najistotniejsze dla zagospodarowania przestrzennego to zakazy:

- *realizacji przedsięwzięć mogących znacząco oddziaływać na środowisko w rozumieniu art. 51 ustawy z dnia 3 października 2008 r. o udostępnianiu informacji o środowisku i jego ochronie, udziale społeczeństwa w ochronie środowiska oraz o ocenach oddziaływania na środowisko (Dz. U. Nr 199, poz. 1227 z późn. zm.); (Zakaz, nie dotyczy: 1) terenów objętych ustaleniami studium uwarunkowań i kierunków zagospodarowania przestrzennego gmin oraz miejscowych planów zagospodarowania przestrzennego, dla których przeprowadzona ocena oddziaływania na środowisko wykazała brak znacząco negatywnego wpływu na ochronę przyrody parku krajobrazowego; 2) terenów objętych ustaleniami projektów planów zagospodarowania przestrzennego lub projektów studiów uwarunkowań i kierunków zagospodarowania przestrzennego, dla których przeprowadzona strategiczna ocena oddziaływania na środowisko wykazała brak znacząco negatywnego wpływu na ochronę przyrody parku krajobrazowego; 3) realizacji przedsięwzięć mogących znacząco oddziaływać na środowisko, dla których procedura dotycząca oceny oddziaływania na środowisko wykazała brak znacząco negatywnego wpływu na ochronę przyrody parku krajobrazowego.*

Obszar przeznaczony pod zainwestowanie oznaczonym symbolem 1U/ZZ w obowiązującym Studium przeznaczony jest pod zabudowę usługową, również w obowiązującym miejscowym planie zagospodarowania przestrzennego sołectwa Skrzypiów. Ponadto skala planowanej zabudowy wynosi około 200 m² powierzchni zabudowy, przez co planowane przedsięwzięcie nie kwalifikuje się do inwestycji mogących pogorszyć stan środowiska naturalnego oraz mogących znacząco oddziaływać na środowisko.

- *likwidowania i niszczenia zadrzewień śródpolnych, przydrożnych i nadwodnych, jeżeli nie wynikają z potrzeby ochrony przeciwpowodziowej lub zapewnienia bezpieczeństwa ruchu drogowego lub wodnego lub budowy, odbudowy, utrzymania, remontów lub naprawy urządzeń wodnych;*

**PROGNOZA ODDZIAŁYWANIA NA ŚRODOWISKOZMIANA NR 1 MIEJSCOWEGO PLANU
ZAGOSPODAROWANIA PRZESTRZENNEGO SOŁECTWA SKRZYPIÓW
W GMINIE PIŃCZÓW**

Nie dotyczy. Planowane elementy zabudowy nie kolidują z roślinnością wysoką z uwagi na jej brak.

- *dokonywania zmian stosunków wodnych, jeżeli zmiany te nie służą ochronie przyrody lub racjonalnej gospodarce rolnej, leśnej, wodnej lub rybackiej;*

W związku z niewielką skalą inwestycji oraz przestrzeganiem zapisów w projekcie planu miejscowego nie przewiduje się negatywnego wpływu na stosunki wodne.

- *likwidowania, zasypywania i przekształcania zbiorników wodnych, starorzeczy oraz obszarów wodno-błotnych.*

W wyniku realizacji projektu nie planuje się przekształcania zbiorników wodnych.

W terenach wschodniej części obszaru zmiany planu pozostawiono teren przeznaczony pod zieleń nieurządzoną co zapewne korzystnie wpłynie na wyeliminowanie ryzyka likwidowania, przekształcania starorzeczy i obszarów wodno-błotnych.

Tereny przeznaczone pod zabudowę usługową planowane są w zachodniej części obszaru zmiany planu w sąsiedztwie drogi.

Oddziaływania na środowisko wodne

Potencjalne zagrożenia dla środowiska wodnego, w tym wód podziemnych Głównego Zbiornika Wód Podziemnych nr 409 może stwarzać niewłaściwa gospodarka wodno-ściekowa, a także niewłaściwy sposób postępowania z odpadami. Przestrzeganie zasad wpisanych w projekcie planu w zdecydowany sposób ograniczy wpływ na środowisko wodne. W tekście planu zapisano, że odprowadzenie ścieków sanitarnych nastąpi w oparciu o dotychczasowe kanały poprzez wykonywanie przyłączy kanalizacyjnych lub rozbudowę komunalnej sieci kanalizacyjnej w zakresie umożliwiającym wykonanie przyłączy kanalizacyjnych, a zaopatrzenie w wodę odbywać się będzie z wodociągu komunalnego sołectwa Skrzypiów. Gospodarkę odpadami komunalnymi ustalono zgodnie z systemem gospodarki odpadami komunalnymi w gminie tj. indywidualne gromadzenie odpadów i zagospodarowywanie ich.

Na terenie objętym zmianą planu występujące zagrożenie powodziowe, które oznaczono na podstawie map zagrożenia powodziowego i map ryzyka powodziowego. Występowanie obszarów zagrożenia powodzią na Mapach ryzyka powodziowego nie stanowi ograniczenia wykluczającego możliwość zabudowy zgodnie z Ustawą Prawo Wodne. (Dz. U. 2001 nr 115 poz. 1229, z późniejszymi zmianami).

Ponadto dla obszaru planowanej inwestycji Gmina Pińczów zwróciła się do RZGW w Krakowie w 2016 r. o zwolnienie z zakazu wykonywania urządzeń wodnych oraz budowy innych obiektów budowlanych dla budowy świetlicy wiejskiej wraz z niezbędną infrastrukturą techniczną i zagospodarowaniem terenu. Zgodnie z decyzją RZGW nr ZP-mw-770-51402/16 Dyrektor RZGW zwolnił gminę Pińczów z zakazów wynikających z art.88 ust.1. pkt 1 i 3 w związku z art.88 1 ust 2 ustawy Prawo wodne (obowiązującej w dniu wydania decyzji). Ustalono, że planowana inwestycja (projektowany budynek świetlicy) znajduje się poza zasięgiem strefy zalewowej Q1 % (na podstawie opracowania "Analizy programu inwestycyjnego w zlewni Nidy"). Ustalono, że przedmiotowa inwestycja nie utrudni zarządzania ryzykiem powodziowym. Planowany rozwój zabudowy na terenie działki nr 160 nie stanowi przeszkody w myśl przepisów Prawa Wodnego (Dz. U. 2001 nr 115 poz. 1229, z późniejszymi zmianami).

Oddziaływania negatywne – bezpośrednie i pośrednie, długoterminowe, stałe:

- wpływ nowej zabudowy na warunki gruntowo-wodne;
- zwiększone zapotrzebowanie na wodę w terenach nowej zabudowy;
- zwiększone potrzeby w zakresie odprowadzania ścieków.

Oddziaływania pozytywne – pośrednie i wtórne, długoterminowe, stałe:

- wprowadzenie w tekście planu ograniczeń wynikających z ustaleń warunków korzystania z wód regionu wodnego Górnej Wisły określonych w Rozporządzeniu Nr 4/2014 Dyrektora Regionalnego Zarządu Gospodarki Wodnej w Krakowie z dnia 16 stycznia 2014 r.
- wprowadzenie w terenach 1U/ZZ warunku zastosowania rozwiązań konstrukcyjno - technicznych. służących minimalizacji skutków powodzi, w tym w zależności od warunków

**PROGNOZA ODDZIAŁYWANIA NA ŚRODOWISKOZMIANA NR 1 MIEJSCOWEGO PLANU
ZAGOSPODAROWANIA PRZESTRZENNEGO SOŁECTWA SKRZYPIÓW
W GMINIE PIŃCZÓW**

lokalnych: brak podpiwniczenia, wyniesienie projektowanego poziomu posadowienia parteru budynku nie mniej niż 0,5 m nad poziom otaczającego terenu, stosowanie materiałów wodoodpornych oraz innych działań służących ochronie przed zalaniem, przy czym działania te nie mogą mieć negatywnego wpływu na tereny sąsiednie.

Oddziaływania na powietrze i klimat

Wpływ na warunki aerosanitarnie jest związany z planowanym zagospodarowaniem terenu i wynikać będzie z powstającą zabudową. Związane to będzie ze wzrostem ruchu samochodowego do obiektu usługowego. Warunki topoklimatyczne właściwe dla obszaru, a także zachowanie warunku stosowania paliw ekologicznych niskoemisyjnych lub alternatywnych źródeł energii oraz planowana skala przyrostu zabudowy nie będzie prowadzić do istotnego pogorszenia warunków aerosanitarnych na obszarze objętym planem oraz w terenach sąsiednich.

Oddziaływania negatywne – bezpośrednie, skumulowane, krótkoterminowe, chwilowe:

- emisja zanieczyszczeń z nowo powstających budynków,
- chwilowe zapylenie związane z pracami budowlanym,
- emisja zanieczyszczeń ze spalania paliw podczas procesu ogrzewania budynków.

Oddziaływania pozytywne – wtórne, długoterminowe, stałe:

- negatywne oddziaływania mogą zostać zminimalizowane poprzez przestrzeganie, zapisanych w projekcie planu zasad dotyczących zaopatrzenia w gaz i ciepło tj. stosowanie rozwiązań technicznych i mediów grzewczych ograniczających emisje zanieczyszczeń do środowiska poprzez stosowanie energii elektrycznej lub paliw ekologicznych niskoemisyjnych lub alternatywnych źródeł energii.

Oddziaływania na klimat akustyczny

Potencjalne oddziaływanie na klimat akustyczny wynikające z ustaleń planu, a tym samym warunki życia związane są głównie ze wzrostem ruchu samochodowego wewnętrznego, jednakże w skali nie zagrażającej istotnie klimatowi akustycznemu.

Oddziaływania na powierzchnię ziemi, gleby, kopaliny

Oddziaływanie na powierzchnię terenu wynikać będzie z postępującego procesu zabudowy. Wpływ na powierzchnię terenu związany jest z lokalizacją nowych obiektów budowlanych. Są to przekształcenia związane z zajęciem terenu, a także towarzyszącymi zabudowie pracami ziemnymi. Zabudowa będzie następować kosztem terenów pastwisk i nieużytków, nie będzie dotyczyć gleb o wysokich klas bonitacyjnych. Na terenie objętym zmianą planu nie występuje istotne zagrożenie osuwaniem się mas ziemnych. Z uwagi, że na obszarze objętym zmianą planu nie znajdują się złoża nie wystąpi zagrożenia dla zasobów złóż.

Oddziaływania negatywne – bezpośrednie i wtórne, krótkoterminowe, stałe:

- zmiany ukształtowania powierzchni terenu w wyniku budowy nowych obiektów usługowych oddziaływania ograniczone do terenów przeznaczonych pod zabudowę i leżących bezpośrednio w ich otoczeniu.

Oddziaływania na wartości dóbr kultury oraz krajobraz

Obszar objęty planem nie posiada istotnych wartości kulturowych, nie występują obiekty objęte ochroną konserwatorską poprzez wpis do rejestru Wojewódzkiego Konserwatora Zabytków ani obiekty wpisane do wojewódzkiej lub gminnej ewidencji zabytków.

Oddziaływania negatywne – bezpośrednie, długoterminowe, stałe:

- wprowadzenie terenów przeznaczonych do zainwestowania na części terenów otwartych;

Oddziaływania pozytywne – bezpośrednie, długoterminowe, stałe:

- pozytywnie na krajobraz obszaru wpłynie określenie form nowej zabudowy.

Oddziaływania na dobra materialne

Na obszarze zmiany planu nie znajdują się dobra materialne, w związku z tym, skutki wpływu planu nie będą oddziaływać na dobra materialne.

Inne oddziaływania na zdrowie ludzi

**PROGNOZA ODDZIAŁYWANIA NA ŚRODOWISKOZMIANA NR 1 MIEJSCOWEGO PLANU
ZAGOSPODAROWANIA PRZESTRZENNEGO SOŁECTWA SKRZYPIÓW
W GMINIE PIŃCZÓW**

Potencjalne oddziaływanie na ludzi związane będzie z wpływem na warunki aerosanitarne oraz na klimat akustyczny. Zagadnienia te przedstawione zostały w rozdziałach poświęconych tym kwestiom.

Potencjalne oddziaływanie na zdrowie ludzi związane może być też z promieniowaniem niejonizującym. Obowiązujące przepisy nie pozwalają na wyeliminowanie możliwości lokalizacji urządzeń z zakresu infrastruktury telekomunikacyjnej. Możliwe ograniczenia określono w tekście planu wprowadzono zapis, że zaspokojenie potrzeb w zakresie telekomunikacji nastąpi w oparciu o istniejącą infrastrukturę telekomunikacyjną oraz poprzez rozbudowę urządzeń infrastruktury i sieci telekomunikacyjnej, w tym inwestycji celu publicznego z zakresu łączności publicznej.

Zagrożenia wystąpienia nadzwyczajnych zagrożeń

Z projektem planu miejscowego nie jest związane wystąpienie nadzwyczajnych zagrożeń.

Rodzaje i skala przewidywanych oddziaływań na środowisko

Oceniając wpływ ustaleń projektu planu na poszczególne elementy środowiska przyrodniczego należy wziąć pod uwagę fakt, że wprowadzana zmiana planu dotyczy przede wszystkim zmiany warunków zabudowy terenów już w zdecydowanej większości przeznaczonych do zabudowy w obowiązującym planie zagospodarowania przestrzennego. W stosunku do stanu zgodnego z obowiązującymi dokumentami planistycznymi oddziaływanie będzie niewielkie, lub praktycznie nie będzie występować.

Planowane zmiany zagospodarowania wpłyną na stan środowiska przyrodniczego. Wystąpi szereg czynników, które będą w różnym stopniu oddziaływać na środowisko przyrodnicze.

Charakter przewidywanych działań i skala wprowadzonych każe wnioskować, że prognozowane oddziaływania będą nieznaczne, w większości krótkoterminowe, możliwe do występowania na etapie budowy inwestycji, znaczna część prognozowanych oddziaływań będzie mieć charakter odwracalny.

PROGNOZA ODDZIAŁYWANIA NA ŚRODOWISKOZMIANA NR 1 MIEJSCOWEGO PLANU ZAGOSPODAROWANIA PRZESTRZENNEGO
SOŁECTWA SKRZYPIÓW
W GMINIE PIŃCZÓW

Prognozowane oddziaływanie i natężenie zagrożeń środowiska

Przedmiot oddziaływania		Skutki ustaleń	Charakter oddziaływania										
			Bezpośrednie	Pośrednie	Wtórne	Skumulowane	Krótkoterminowe	Średnio terminowe	Długoterminowe	Stale	Chwilowe	Pozytywne	Negatywne
1	2	3	4	5	6	7	8	9	10	11	12	13	
Różnorodność biologiczna w obszarach chronionych Obszary NATURA 2000 I Nadnadrzański PK	Powstanie budynków przeznaczonych do zabudowy usługowej	+ Wystąpi w nowych terenach budowlanych dotychczas niezabudowanych, w skali sołectwa i obszarów chronionych przyrost terenów zabudowanych jest nieznaczący.					+ Wystąpi w trakcie prac budowlanych					+ Ochrona przed zabudową terenów objętych działaniami ochronnymi przedmiotów ochrony oraz przeważającej części terenów rolnych	+ Ubytek powierzchni biologicznie czynnej na rzecz terenów zabudowanych o charakterze antropogenicznym
Środowisko wodne	Powstanie budynków przeznaczonych do zabudowy usługowej	+ Wystąpi w nowych terenach budowlanych dotychczas niezabudowanych, □	+									zwiększone zapotrzebowanie na wodę w terenach nowej zabudowy; zwiększone potrzeby w zakresie odprowadzania ścieków	+negatywne oddziaływanie dla wód podziemnych zminimalizowane poprzez przestrzeganie, zapisanych w projekcie planu zasad w zakresie ochrony wód powierzchniowych i podziemnych,

**PROGNOZA ODDZIAŁYWANIA NA ŚRODOWISKOZMIANA NR 1 MIEJSCOWEGO PLANU ZAGOSPODAROWANIA PRZESTRZENNEGO
SOŁECTWA SKRZYPIÓW
W GMINIE PIŃCZÓW**

ludzie	Zagospodarowanie terenu w związku z powstającą zabudową	Niewielkie oddziaływanie w zakresie klimatu akustycznego wystąpi w obrębie wyznaczonych terenów, terenów sąsiednich	+					+	+			+Oddziaływanie nieznaczne,
	Zagospodarowanie terenu w związku z powstającą zabudową	+ Wystąpi w obrębie terenów zabudowywanych						+	+	+ wystąpi w czasie budowy	+ W przypadku uporządkowanego zagospodarowania terenu	- W przypadku nieuporządkowanych przekształceń powierzchni
Powierzchnia ziemi	Zagospodarowanie gleb wysokich klas bonitacyjnych, zagospodarownie złóż	Nie wystąpi										
	Zagospodarowanie terenu w związku z powstającą zabudową	+			+			+	+		+ Związane z porządkiem zabudowy	+ Zmiany typów krajobrazu z naturalnych na zainwestowane
krajobraz	Wartości kultury obiekty zabytkowe	Nie wystąpi										
	Zagospodarowanie terenu w związku z powstającą zabudową	-		+	-	-	+	+	+	-	przestrzeganie, zapisanych w projekcie planu zasad dotyczących zaopatrzenia w gaz i ciepło	emisja zanieczyszczeń z nowo powstających budynków ; chwilowe zapylenie związane z pracami budowlanym

PROGNOZA ODDZIAŁYWANIA NA ŚRODOWISKOZMIANA NR 1 MIEJSCOWEGO PLANU ZAGOSPODAROWANIA PRZESTRZENNEGO
SOŁECTWA SKRZYPIÓW
W GMINIE PIŃCZÓW

Zasoby naturalne	Nie wystąpi											
zabytki	Nie wystąpi	+					+					
Dobra materialne	Nie wystąpi	+					+			+		+

2.6. Rozwiązania mające na celu zapobieganie, ograniczanie lub kompensację przyrodniczą negatywnych oddziaływań na środowisko

W projekcie planu zawarte są rozwiązania mające na celu zapobieganie i ograniczanie negatywnego oddziaływania na środowisko.

1. W zakresie ochrony przyrody

- uwzględnienie zapisów dotyczących występujących na terenie planu obszarów chronionych (Nadnidziańskiego Parku Krajobrazowego, wraz z obowiązującymi ustaleniami i zakazami zgodnie z Uchwałą Nr XLIX/874/14 Sejmiku Województwa Świętokrzyskiego z dnia 13 listopada 2014 r. w sprawie utworzenia Nadnidziańskiego Parku Krajobrazowego (Dz. Urz. Woj. Świętokrzyskiego poz. 3148); działalność inwestycyjną na obszarze Nadnidziańskiego Parku Krajobrazowego, należy prowadzić zgodnie z Uchwałą Nr XLIX/874/14 Sejmiku Województwa Świętokrzyskiego z dnia 13 listopada 2014 r.,
- cały obszar planu położony jest w granicach obszaru Natura 2000 - Specjalny Obszar Ochrony Ptaków Dolina Nidy (PLB 260001); na obszarze objętym granicami obszaru Natura 2000- Specjalny Obszar Ochrony Ptaków Dolina Nidy (PLB 260001) obowiązują zasady ochrony ustalone w przepisach odrębnych i aktach normatywnych, w tym w planie zadań ochronnych, ustanowionym Zarządzeniem Regionalnego Dyrektora Ochrony Środowiska w Kielcach z dnia 25 kwietnia 2014 r. (Dz. Urz. Woj. Świętokrzyskiego poz. 1477), zmienionym Zarządzeniem Regionalnego Dyrektora Ochrony Środowiska w Kielcach z dnia 24 listopada 2014 r. (Dz. Urz. Woj. Świętokrzyskiego poz. 3296),
- cały obszar planu położony jest w granicach obszaru Natura 2000- Specjalny Obszar Ochrony Siedlisk Ostoja Nidziańska (PLH260003); na obszarze objętym granicami obszaru Natura 2000 Specjalny Obszar Ochrony Siedlisk Ostoja Nidziańska (PLH260003) obowiązują zasady ochrony ustalone w przepisach odrębnych i aktach normatywnych, w tym w planie zadań ochronnych, ustanowionym Zarządzeniem Regionalnego Dyrektora Ochrony Środowiska w Kielcach z dnia 29 kwietnia 2014 r. (Dz. Urz. Woj. Świętokrzyskiego poz. 1479), zmienionym Zarządzeniem Regionalnego Dyrektora Ochrony Środowiska w Kielcach z dnia 24 listopada 2014 r. (Dz. Urz. Woj. Świętokrzyskiego poz. 3283), zmienionym Zarządzeniem Regionalnego Dyrektora Ochrony Środowiska w Kielcach z dnia 11 listopada 2016 r. (Dz. Urz. Woj. Świętokrzyskiego poz. 575),
- działalność inwestycyjną na obszarze Natura 2000- Specjalny Obszar Ochrony Ptaków Dolina Nidy (PLB 260001) oraz na obszarze Natura 2000 Specjalny Obszar Ochrony Siedlisk Ostoja Nidziańska (PLH260003), należy prowadzić zgodnie z rozporządzeniami dla planów zadań ochronnych,
- określenie wielkości powierzchni biologicznie czynnych,
- zakaz postępowania z odpadami w sposób zagrażający zanieczyszczeniem wód, gleby i powietrza.

2. W zakresie ochrony wód powierzchniowych i podziemnych:

- dla całego obszaru objętego planem, położonego w zasięgu głównego zbiornika wód podziemnych GZWP Nr 409 obowiązuje ochrona zasobów i jakości wód, poprzez wyposażenie w pełne uzbrojenie techniczne wyprzedzająco lub równocześnie z realizacją inwestycji,
- dla całego obszaru planu objętego planem położonego w JCWP 159 (obecnie Europejski kod JCWP RW20001021699) uwzględnia się warunki korzystania z wód regionu wodnego Górnej Wisły określone w Rozporządzeniu Nr 4/2014 Dyrektora Regionalnego Zarządu Gospodarki Wodnej w Krakowie z dnia 16 stycznia 2014 r. poprzez wyposażenie w pełne uzbrojenie techniczne wyprzedzająco lub równocześnie z realizacją inwestycji.

3. W zakresie zapobiegania ograniczania uciążliwości obiektów wprowadzono:

- zakaz lokalizacji nowych przedsięwzięć mogących zawsze znacząco oddziaływać na środowisko, w rozumieniu przepisów z zakresu oddziaływania na środowisko, z wyjątkiem obiektów infrastrukturalnych, komunikacyjnych i innych służących celom publicznym, w tym inwestycji celu publicznego z zakresu łączności publicznej,

**PROGNOZA ODDZIAŁYWANIA NA ŚRODOWISKOZMIANA NR 1 MIEJSCOWEGO PLANU
ZAGOSPODAROWANIA PRZESTRZENNEGO SOŁECTWA SKRZYPIÓW
W GMINIE PIŃCZÓW**

- emisja zanieczyszczeń z lokalizowanych instalacji i urządzeń nie może powodować przekroczenia standardów emisyjnych i standardów jakości środowiska poza terenem, do którego inwestor posiada tytuł prawny,
 - dla terenów wyznaczonych w planie nie wskazuje się w rozumieniu przepisów o ochronie przed hałasem kategorii w tym zakresie.
4. W zakresie ochrony przed promieniowaniem niejonizującym związanym z obiektami elektroenergetycznymi i telekomunikacyjnymi obowiązują zasady dotyczące zaopatrzenia w energię elektryczną, budowy i lokalizacji urządzeń, sieci infrastruktury elektroenergetycznej oraz zasady budowy i lokalizacji urządzeń, sieci infrastruktury telekomunikacji określone w planie.
5. W zakresie ochrony przed zagrożeniem powodziowym obowiązują następujące zasady:
- wskazuje się obszar szczególnego zagrożenia powodzią Q 1% określony dla całego obszaru objętego planem na podstawie Mapy zagrożenia powodziowego Pińczów M-34-54-A-c-3/ przez organ właściwy w sprawach gospodarowania wodami, w obrębie którego obowiązują zasady, zakazy i zwolnienia określone w przepisach odrębnych z zakresu ochrony przed powodzią,
 - w obszarach zagrożonych zalaniem wodą Q 1% dopuszcza się zabudowę w terenie **1U/ZZ** przy zastosowaniu rozwiązań konstrukcyjno - technicznych służących minimalizacji skutków powodzi, w tym w zależności od warunków lokalnych: brak podpiwniczenia, wyniesienie projektowanego poziomu posadowienia parteru budynku nie mniej niż 0,5 m nad poziom otaczającego terenu, stosowanie materiałów wodoodpornych oraz innych działań służących ochronie przed zalaniem, przy czym działania te nie mogą mieć negatywnego wpływu na tereny sąsiednie.
6. Określono, że w granicach obszaru objętego planem nie występują: złoża, obszary i tereny górnicze, tereny osuwisk i zagrożone osuwaniem się mas ziemnych.

Z uwagi na rodzaj ustaleń wprowadzonych do projektu planu i potencjalne oddziaływanie przewidywanych wpływów tych ustaleń nie ustala się zakresu działań kompensacyjnych.

2.7. Informacja o możliwym oddziaływaniu transgranicznym na środowisko.

Z ustaleniami planu nie są związane wystąpienia oddziaływań transgranicznych, ze względu na położenie w odległości około 130 km od granicy ze Słowacją i 200 km. od granicy z Ukrainą.

2.8. Propozycje dotyczące przewidywanych metod analizy skutków realizacji planu.

Monitoring zmian w środowisku powinien dotyczyć:

- kontroli stanu zasobów i jakości wód, w trakcie realizacji inwestycji poprzez wyposażenie w pełne uzbrojenie techniczne wyprzedzająco lub równocześnie z realizacją inwestycji,
- kontroli prawidłowego postępowania w zakresie gromadzenia odpadów,
- badań poziomu hałasu wzdłuż dróg.

2.9. Ocena uwzględnienia w projekcie planu celów ochrony środowiska ustanowionych na szczeblu międzynarodowym, wspólnotowym i krajowym

Z punktu widzenia celów ochrony środowiska ustalonym na szczeblu wspólnotowym szczególne znaczenie w przypadku Gminy Pińczów ma ochrona obszarów Natura 2000, której głównym celem jest zachowanie określonych typów siedlisk przyrodniczych oraz gatunków, które uważa się za cenne i zagrożone w skali całej Europy, oraz ochrona różnorodności biologicznej.

Na terenie objętym projektem zmiany planu występuje Obszar Natura 2000 Specjalny Obszar Ochrony Siedlisk Ostoja Nidziańska (PLH260003) oraz obszar Natura 2000 - Specjalny Obszar Ochrony Ptaków Dolina Nidy (PLB 260001). Obszary te zostały uwzględnione w projekcie zmiany planu miejscowego. Projektowane nowe przeznaczenie terenu nie koliduje z celami działań ochronnych ustalonych w Planach zadań ochronnych ustanowionych dla obszarów

**PROGNOZA ODDZIAŁYWANIA NA ŚRODOWISKOZMIANA NR 1 MIEJSCOWEGO PLANU
ZAGOSPODAROWANIA PRZESTRZENNEGO SOŁECTWA SKRZYPIÓW
W GMINIE PIŃCZÓW**

Natura 2000 : Specjalny Obszar Ochrony Siedlisk Ostoja Nidziańska (PLH260003) oraz Specjalny Obszar Ochrony Ptaków Dolina Nidy (PLB 260001).

W przypadku ochrony środowiska na terenie Nadnidziańskiego Parku Krajobrazowego odniesiono się do aktualnych Uchwał Sejmiku Województwa Świętokrzyskiego.

Ustalenia planu w zakresie ochrony wód są zgodne z Dyrektywą 2000/60/WE Parlamentu Europejskiego i Rady z dnia 23 października 2000 r. ustanawiającą ramy wspólnotowego działania w dziedzinie polityki wodnej tzw. Ramową Dyrektywą Wodną oraz Dyrektywą 2006/118/WE Parlamentu Europejskiego i Rady z dnia 12 grudnia 2006 r. w sprawie ochrony wód podziemnych przed zanieczyszczeniem i pogorszeniem ich stanu. W tekście planu wprowadzono ograniczenia wynikające z ustaleń warunków korzystania z wód regionu wodnego Górnej Wisły określonych w Rozporządzeniu Nr 4/2014 Dyrektora Regionalnego Zarządu Gospodarki Wodnej w Krakowie z dnia 16 stycznia 2014 r.

Projekt planu uwzględnia bezpośrednio cele ochrony środowiska ustanowione na szczeblu krajowym, oraz pośrednio w odniesieniu do szczebla międzynarodowego i wspólnotowego, których dokumenty mają swoje przełożenie w polskim prawodawstwie. Projekt planu miejscowego zawiera zasady ochrony środowiska i przyrody dotyczące: uwzględnienia ochrony obszarów Natura 2000, parku krajobrazowego, zasad w zakresie ochrony przyrody i środowiska, zasad ochrony przed hałasem.

Przeprowadzając tą ocenę wzięto pod uwagę ustalenia obowiązującego miejscowego planu zagospodarowania przestrzennego sołectwa Skrzypiów, a także Studium uwarunkowań i kierunków zagospodarowania przestrzennego gminy Pińczów, w których to dokumentach tereny te były przeznaczone do zainwestowania usługowego.

2.10. Ocena potencjalnych zmian w środowisku w przypadku braku realizacji projektu zmiany planu.

W przypadku braku realizacji ustaleń projektu planu, rozwój omawianego obszaru odbywać się będzie na podstawie obowiązującego miejscowego planu zagospodarowania przestrzennego sołectwa Skrzypiów przyjętego Uchwałą Nr XL/375/09 Rady Miejskiej w Pińczowie z dnia 25 listopada 2009 r., (Dz. Urz. Woj. Świętokrzyskiego Nr 42 z dnia 05.02.2010 r., poz. 305 wraz ze zmianą wynikającą z Rozstrzygnięcia Nadzorcze Wojewody Świętokrzyskiego z dn. 30.12.2009 r. znak IG.III.7041/2-56/09, opublikowanego w Dz. Urz. Woj. Świętokrzyskiego nr 42 z dnia 05.02.2010 r., poz 310). Teren objęty zainwestowaniem w obowiązującym planie miejscowym przyjętym Uchwałą Nr XL/375/09 Rady Miejskiej w Pińczowie z dnia 25 listopada 2009 r. posiada przeznaczenie 2UH/ZZ, wobec tego planowane zainwestowanie to tereny zabudowy usług, handlu, gastronomii, rzemiosła usługowego zlokalizowanego w terenach zagrożonych zalaniem wodami powodziowymi.

Ocena potencjalnych zmian w środowisku dla realizacji obowiązującego miejscowego planu zagospodarowania przestrzennego została dokonana w prognozie oddziaływania na środowisko dla tego planu.

2.11. Rozwiązania alternatywne do rozwiązań zawartych w projekcie

W związku z niewielką skalą wprowadzonych w projekcie planu korekt w rozwiązaniach przestrzennych dotyczących ustaleń tekstowych i załącznika graficznego w stosunku do stanu obowiązującego w funkcjonującym planie miejscowym nie przewiduje się rozpatrywania rozwiązań alternatywnych do rozwiązań zawartych w projekcie.

2.12. Streszczenie

Prognoza wykonana została do projektu zmiany nr 1 Miejscowego planu zagospodarowania przestrzennego sołectwa Skrzypiów w gminie Pińczów. Plan obejmuje obszar położony w północnej części Skrzypiowa. Przystąpiono do zmiany nr 1 miejscowego planu na podstawie Uchwały nr XXXI/273/2017 Rady Miejskiej w Pińczowie z dnia 26 kwietnia 2017 r.

Obszar objęty zmianą planu obejmuje tereny obecnie niezainwestowane. Północną i wschodnią część działki stanowią łąki użytkowane wcześniej jako pastwiska, środkową część działki stanowią nieużytki. Teren od południa obsługiwany jest przez drogę gminną granicę wschodnią obszaru wyznacza fragment drogi oraz nieużytkowanych torów kolejki wąskotorowej.

**PROGNOZA ODDZIAŁYWANIA NA ŚRODOWISKOZMIANA NR 1 MIEJSCOWEGO PLANU
ZAGOSPODAROWANIA PRZESTRZENNEGO SOŁECTWA SKRZYPIÓW
W GMINIE PIŃCZÓW**

Na obszarze objęty zmianą planu występuje Obszar Natura 2000– Specjalny Obszar Ochrony Siedlisk Ostoja Nidziańska (PLH260003) i Obszar Natura 2000 Specjalny Obszar Ochrony Ptaków Dolina Nidy (PLB260001) oraz **Nadnidziański Park Krajobrazowy** (Uchwała Nr XLIX/874/14 Sejmiku Województwa Świętokrzyskiego z dnia 13 listopada 2014 r. w sprawie utworzenia Nadnidziańskiego Parku Krajobrazu (Dz. Urz. Woj. Święt. poz. 3148 z dn. 25.11.2014 r. Obszar objęty zmianą planu znajduje się również w zasięgu Głównego Zbiornika Wód Podziemnych nr 409. Na tym obszarze nie występują udokumentowane złoża surowców mineralnych, tereny osuwiskowe. Występujące zagrożenie powodziowe zostało oszacowane na podstawie map zagrożenia powodziowego i map ryzyka powodziowego.

W projekcie planu ustalono przeznaczenie terenów pod: Tereny zabudowy usługowe w obszarze zagrożonym powodzią oraz pod tereny zieleni nieurządzonej w obszarze zagrożonym powodzią.

W ustaleniach planu zawarte są liczne ustalenia minimalizujące zagrożenia dla środowiska i warunków życia.

Nie przewiduje się oddziaływania transgranicznego.

Monitoring zmian w środowisku powinien dotyczyć: kontroli stanu zasobów i jakości wód, w trakcie realizacji inwestycji poprzez wyposażenie w pełne uzbrojenie techniczne wyprzedzająco lub równocześnie z realizacją inwestycji, kontroli prawidłowego postępowania w zakresie gromadzenia odpadów, badań poziomu hałasu wzdłuż dróg.

W przypadku braku realizacji ustaleń projektu planu, rozwój omawianego obszaru odbywać się będzie na podstawie obowiązującego miejscowego planu zagospodarowania przestrzennego sołectwa Skrzypiów przyjętego Uchwałą Nr XL/375/09 Rady Miejskiej w Pińczowie z dnia 25 listopada 2009 r., (Dz. Urz. Woj. Świętokrzyskiego Nr 42 z dnia 05.02.2010 r., poz. 305 wraz ze zmianą wynikającą z Rozstrzygnięcia Nadzorczego Wojewody Świętokrzyskiego z dn. 30.12.2009 r. znak IG.III.7041/2-56/09, opublikowanego w Dz. Urz. Woj. Świętokrzyskiego nr 42 z dnia 05.02.2010 r., poz. 310). Teren objęty zainwestowaniem w obowiązującym planie miejscowym przyjętym Uchwałą Nr XL/375/09 Rady Miejskiej w Pińczowie z dnia 25 listopada 2009 r. posiada przeznaczenie 2UH/ZZ, wobec tego planowane zainwestowanie to tereny zabudowy usług, handlu, gastronomii, rzemiosła usługowego zlokalizowanego w terenach zagrożonych zalaniem wodami powodziowymi.

2.13. Wykorzystane materiały

- Atlas klimatu Polski, 2005, Lorenc H. (red.), IMGW, Warszawa
- Aktualizacja opracowania ekofizjograficznego dla obszaru miasta Pińczowa wraz z sołectwami Brzeście, Pasturka, Skrzypiów i Włochy, 2012 r., autor Gorczyca K., Pisarek A., Instytut Rozwoju Miast w Krakowie
- Charakterystyka regionu wodnego Górna Wisła, RZGW, stan na rok 2012 na podstawie strony internetowej www.krakow.rzgw.gov.pl.
- Kondracki J. „Geografia Regionalna Polski”, Warszawa, 2000.
- NATURA 2000, Standardowy formularz danych dla obszarów specjalnej ochrony (OSO), dla obszarów spełniających kryteria obszarów o znaczeniu wspólnotowym (OZW), dla specjalnych obszarów ochrony (SOO). – Obszar Natura 2000 Ostoja Nidziańska PLH260003, <http://natura2000.gdos.gov.pl/natura2000>.
- NATURA 2000, Standardowy formularz danych dla obszarów specjalnej ochrony (OSO), dla obszarów spełniających kryteria obszarów o znaczeniu wspólnotowym (OZW), dla specjalnych obszarów ochrony (SOO). – Obszar Natura 2000 Dolina Nidy PLB260001, <http://natura2000.gdos.gov.pl/natura2000>.
- Ocena jakości powietrza w województwie świętokrzyskim w roku 2016. Ocena roczna i klasyfikacja stref na podstawie art. 89 ustawy z dnia 27 kwietnia 2001 r. - Prawo ochrony środowiska (tekst jednolity Dz. U. Nr 25/2008, poz. 150 z późn. zm.) z uwzględnieniem wymogów dyrektywy 2008/50/WE i dyrektywy 2004/107/WE), Wydział Monitoringu Środowiska WIOŚ w Kielcach, Kielce.

**PROGNOZA ODDZIAŁYWANIA NA ŚRODOWISKOZMIANA NR 1 MIEJSCOWEGO PLANU
ZAGOSPODAROWANIA PRZESTRZENNEGO SOŁECTWA SKRZYPIÓW
W GMINIE PIŃCZÓW**

- Opracowanie ekofizjograficzne do miejscowego planu zagospodarowania przestrzennego miasta Pińczowa wraz z sołectwami Brzeście, Pasturka, Skrzypiów, Włochy, 2012, autor Diehl J., Przedsiębiorstwo Zagospodarowania Miast i Osiedli „Teren” Sp. z o.o.,
- Plan Zadań Ochronnych obszaru Natura 2000 PLB260001 „Dolina Nidy” w województwie świętokrzyskim, przyjęty Zarządzeniem REGIONALNEGO DYREKTORA OCHRONY ŚRODOWISKA W KIELCACH z dnia 25 kwietnia 2014 r. w sprawie ustanowienia planu zadań ochronnych dla obszaru Natura 2000 Dolina Nidy PLB260001, z późniejszymi zmianami
- Plan Zadań Ochronnych obszaru Natura 2000 PLH260003 „Ostoja Nidziańska” przyjęty Zarządzeniem Regionalnego Dyrektora Ochrony Środowiska W Kielcach z dnia 29 kwietnia 2014 r. w sprawie ustanowienia planu zadań ochronnych dla obszaru Natura 2000 Ostoja Nidziańska PLH260003, z późniejszymi zmianami
- Plan Zagospodarowania Przestrzennego województwa świętokrzyskiego, załącznik nr 1 do uchwały nr XXIX/399/02 Sejmiku województwa Świętokrzyskiego z dnia 26.04.2002, Kielce, 2002.
- Studium uwarunkowań i kierunków zagospodarowania przestrzennego Miasta Pińczów, przyjęte uchwałą Nr XXV/223/08 Rady Miejskiej w Pińczowie z dnia 28 sierpnia 2008 r., pod nazwą - zmiana nr 1. Na podstawie Uchwały Nr XII/07/11 z dnia 31 sierpnia 2011 r. Rady Miejskiej w Pińczowie sporządzona została zmiana nr 2 Studium uwarunkowań i kierunków zagospodarowania przestrzennego gminy Pińczów dla obszaru miasta Pińczowa i obszarów sołectw: Włochy, Brzeście, Pasterka, Skrzypiów” i przyjęte uchwałą Nr XLIII/368/13 z dnia 30 października 2013 r. Zgodnie z treścią ww. uchwały zmiana nr 2 Studium obejmuje pod względem terytorialnym obszar miasta Pińczowa i obszar sołectwa Pasturka w ich granicach administracyjnych. Zmiana Studium nr 3 dotyczyła sołectwa Włochy i uwzględnienia w kierunkach zagospodarowania sołectwa udokumentowanego złóż wapieni „Włochy” i „Włochy I” oraz możliwości ich eksploatacji i rekultywacji po zakończeniu eksploatacji.

Ponadto wykorzystano informacje uzyskane ze stron internetowych:

- 1 http://mapy.isok.gov.pl/pdf/M34054/M34054Ac3_ZG_1.pdf [data dostępu 06.09.2017].
- 1 http://mapy.isok.gov.pl/pdf/M34054/M34054Ac3_ZG_10.pdf [data dostępu 06.09.2017].
- http://siedliska.gios.gov.pl/images/pliki_pdf/publikacje/pojedyncze_metodyki_dla_gat_zwierzat/Traszka-grzebieniasta-Triturus-cristatus.pdf dostępne na stronie <http://siedliska.gios.gov.pl> [dostęp 27.09.2017]/

*PROGNOZA ODDZIAŁYWANIA NA ŚRODOWISKOZMIANA NR 1 MIEJSCOWEGO PLANU
ZAGOSPODAROWANIA PRZESTRZENNEGO SOŁECTWA SKRZYPIÓW
W GMINIE PIŃCZÓW*

- Załącznik do Prognozy:

Oświadczenie

**Autorka Prognozy Oddziaływania Na Środowisko
do Zmiany Nr 1 miejscowego planu zagospodarowania przestrzennego
sołectwa Skrzypiów w gminie Pińczów**

dr Katarzyna Gorczyca

ukończyła studia wyższe (jednolite studia magisterskie)
z zakresu nauk przyrodniczych
uzyskała stopień doktora nauk o Ziemi w zakresie geografii
posiada co najmniej 5-letnie doświadczenie w pracach w zespołach
przygotowujących prognozy oddziaływania na środowisko,

spełnienia wymagania, o których mowa w art. 74a ust. 2, Ustawy z dnia 9 października 2015 r. o zmianie ustawy o udostępnianiu informacji o środowisku i jego ochronie, udziale społeczeństwa w ochronie środowiska oraz o ocenach oddziaływania na środowisko

„Jestem świadomy odpowiedzialności karnej za złożenie fałszywego oświadczenia.”

Katarzyna Gorczyca

.....