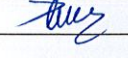


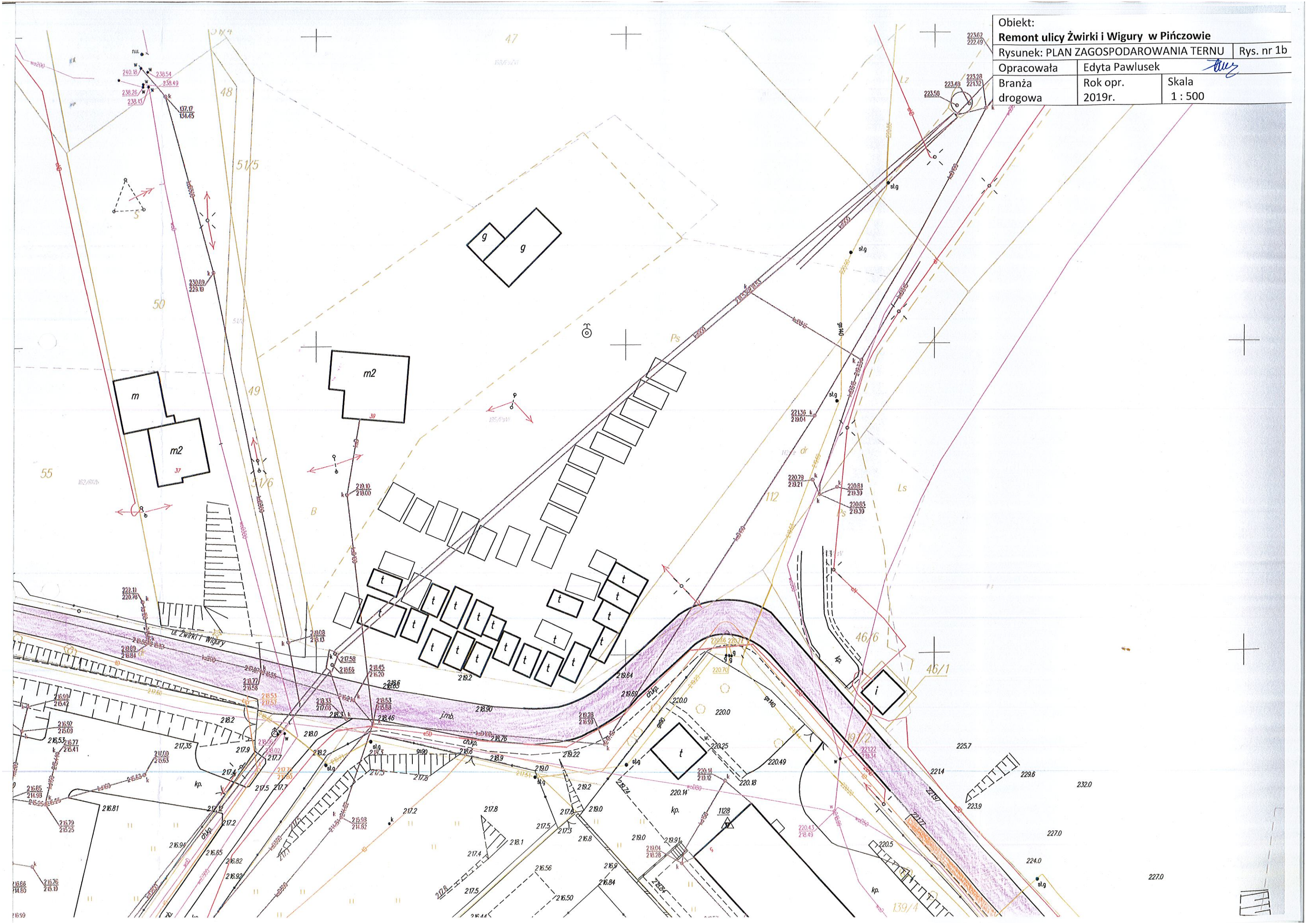
LEGENDA:

- wymiana nawierzchni asfaltowej
- wymiana nawierzchni chodnika

POCZĄTEK OPRACOWANIA Km 0+000

Obiekt: Remont ulicy Żwirki i Wigury w Pińszowie		
Rysunek: PLAN ZAGOSPODAROWANIA TERNU		Rys. nr 1a
Opracowała Edyta Pawlusek		
Branża drogowa	Rok opr. 2019r.	Skala 1 : 500

Obiekt: Remont ulicy Żwirki i Wigury w Pińszowie		
Rysunek: PLAN ZAGOSPODAROWANIA TERNU		Rys. nr 1b
Opracowała Edyta Pawlusek		
Branża drogowa	Rok opr. 2019r.	Skala 1 : 500



KONIEC OPRACOWANIA Km 0+442

Objekt: Remont ulicy Żwirki i Wigury w Pińczowie		
Rysunek: PLAN ZAGOSPODAROWANIA TERNU		Rys. nr 1c
Opracowała	Edyta Pawlusek	<i>Edyta</i>
Branża	Rok opr.	Skala
drogowa	2019r.	1 : 500

OPIS TECHNICZNY

Remont fragmentu ulicy Żwirki i Wigury w Pińczowie na odcinku od km 0+000 do km 0+442, dł. 442 m, obejmujący wymianę warstwy ścieralnej istniejącej nawierzchni asfaltowej, wymiana krawężników oraz związane z tym rozebranie i ponowne ułożenie kostki brukowej na chodniku, na działkach o nr ewid. gruntów: 191/2, 112 w obr. 05 w Pińczowie (droga gminna 365054 T).

1. Stan istniejący:

Ulica Żwirki i Wigury w Pińczowie jest drogą gminną klasy L o nawierzchni asfaltowej, jednojezdniową o dwóch pasach ruchu w obu kierunkach, szerokości zmiennej od 5m do 4m.

Na odcinku od skrzyżowania z ul. Piłsudskiego do skrzyżowania z ul. Szkolną istnieje lewostronny chodnik szer. 1,5m. na odcinku 110m chodnik posiada nawierzchnię z betonowych płyt chodnikowych 50x50x7cm, na pozostałym odcinku (dł. ok. 105m) z betonowej kostki brukowej.

2. Stan projektowany:

Planowane roboty:

- Wymiana warstwy ścieralnej istniejącej nawierzchni asfaltowej,
- Wymiana krawężników oraz związane z tym rozebranie i ponowne ułożenie kostki brukowej na chodniku,
- Wymiana nawierzchni chodnika (szer.1,5m) z betonowych płyt chodnikowych 50x50x7cm na betonową kostkę brukową, na podsypce cementowo-piaskowej gr.3 cm i podbudowie z kruszywa łamanego stabilizowanego mechanicznie o uziarnieniu 0/31,5 mm o grubości 8 cm;
Spadek poprzeczny nawierzchni chodnika 2% w kierunku nawierzchni jezdni.
- Regulacja pionowa studzienek dla włączów kanałowych - 5 szt.;
- Regulacja pionowa studzienek dla kraterów ściekowych ulicznych - 1 szt.;

3. Wpływ oddziaływania na środowisko

Planowane przedsięwzięcie nie będzie miało negatywnego skutku związanego z wpływem na zdrowie ludzi, wpłynie na poprawę estetyki terenu oraz bezpieczeństwa i komfortu użytkowników ruchu.

Pauluski E.